

FÄGELKLUBBENS VÅRPROGRAM

12/3 FILMAFTON

Arne Johansson visar bilder från Västerdalarna.  
Samling i Leksandshallen kl. 19.00

26/3 UGGLEVAKA

Samling vid Leksandshallen kl. 19.00 åter kl. 23.00.  
Medtag fika!!

12/4 ORRSPEL

Samling vid Leksandshallen kl. 04.00.  
Medtag fika och kläd dig varmt!!!

25/4 ARBETSDAG - LIMSJÖN

Med invigning av det nya tornet.  
Sedvanligt vårarbete kl. 08.00 - 12.00.  
Samling vid tornet.

9/5 LIMSJÖMORGON

Samling vid tornet kl. 05.00.  
Medtag fika!!

23/5 HOLMSJÖARNA - SÄTERDALEN

Samling vid Leksandshallen kl. 04.00.  
Fika!!

4/6 TINA - ÄNGAR

Kvällsvandring vid Siljan.  
Samling vid Leksandshallen kl. 18.00.  
Medtag fika!!

13/6 LIMSJÖAFTON

Kvällspromenad runt Limsjön.  
Samling vid tornet kl. 19.00.  
Tag med fika! Gå i stövlar!

27/6 KOLLSJÖN

En sommarkväll vid Kollsjön.  
Samling vid Leksandshallen kl. 19.00.  
Tag med fika, stövlar och myggstift!!



MUELLER STAFFAN  
STUROLLASCATTU 3  
790 00 LEKSAND



# Leksands Fågelklubb

## INFORMATIONSBLAD Nr 1 1982



# Ha ditt mål i sikte! Börja spara idag!



## GÖTABANKEN



## Leksands Fågelklubb

### INFORMATIONSBLAD Nr 1-82

UTGIVEN AV LEKSANDS FÅGELKLUBB  
=====

Ansvarig utgivare: Staffan Müller, Sturollasgattu 3  
793 00 Leksand, tel. 0247/134 95

Redaktion: Conny Hansson, Staffan Müller,  
Kjell Leander och Ove Östberg

Adressändringar: Skriftligen till Kjell Wallberg,  
Hagagatan 30, 793 00 Leksand

Tidskriften utkommer med 3 - 4 nr/år. Medlemmar i Leksands fågelklubb erhåller skriften gratis.

Medlemsavgift för 1982: Vuxen .....30 kr/år  
Ungdom och studerande.....15 "

Postgiro: 438 26 34 - 6 Bankgiro: 456 - 4373

#### INNEHÅLL

=====

Nya medlemmar .....	4	Djurens spår .....	18
Följ med Camarque .....	5	SNF's faunaprojekt .....	20
Botaniska sidan .....	10	Hälsning från Isa .....	21
Studiecirklar .....	11	Entomologi .....	23
Fåglar att rapportera .	12	Ungdomsprogram .....	29
Bister vinter .....	15	Nåsmorgon .....	30
Conny's sida .....	16	Fågelklubbens vårprogram..	32

MANUSSTOPP FÖR NR 2/82: 1 APRIL. Insändes till Staffan Müller.

Omslagsbild: Stenknäck

Foto: Peter Müller



Fågelklubben har nu drygt 300 medlemmar. Det är en siffra som vi inte alls vågat drömma om när föreningen bildades 1976.

För att trygga utgivningen av informationsbladet och eventuellt ges möjlighet att återigen ge ut 4 nummer per år, behövs ytterligare ca 100 medlemmar.

Det finns massor av Leksandsbor som säger att de länge funderat på att gå med i vår förening.

HJÄLP DEM!

Fågelklubben står för en verksamhet som berör alla medborgare i kommunen. Visst kan vi då också värva 100 till.

VÄLKOMNA NYA MEDLEMMAR!

Torvald Karlsson	Mats Niss
Jan Plars	Elin Lodhammar
Gunnel Sandberg	Lars Ohlsson
Margareta Hedblom	Anders Persson
Mattias Fält	Anna-Lena Rosendahl
Kjell Eriksson	Ingegerd Hyttsten
Solveig Bergqvist	Magnus Hyttsten
Johanna Bergqvist	Anders Hyttsten
Tobias Bergqvist	Rolf Wahl

Senare i år kommer fågelklubben att som tidningsbilaga, sända med en komplett medlemsförteckning till samtliga medlemmar!

TUSEN TACK TILL

**leksands  
tryckeri**  
790 03 TÄLLBERG

Telefon 0247/50200

# FÖLJ MED! CAMARGUE 1983



## PRELIMINÄRPROGRAM

Här följer ett preliminärt program för vår 2-veckorsresa till Frankrike.

Skolorna slutar fredagen den 10 juni 1983 och eftersom flertalet av resenärerna är skolungdomar, är resan låst till sommarlovet.

- 11/6 Avresa.  
Vi startar tidigt och övernattar antingen på färjar eller någonstans i Tyskland eller Danmark.
- 12/6 Vi kommer till Paris.  
Söker upp en övernattningsplats.
- 13/6 Paris.  
Vi ser på stan och beger oss till kvällningen ut ur staden.
- 14-15/6 Landskapet söder om Paris.  
Vi skall försöka få en inblick i fågellivet i "Frankrikes kornbod".
- 16-18/6 Centralmassivet.  
Alplandskap med sin karaktäristiska fauna.
- 19-24/6 Camarque.  
Besök i fågelträsk och pinjeskogar. Utfärd till kalkberg och medelhav.  
Ev. en avstickare till le Corbrer, ett slättland väster om Camarque. (Kanske pyreneérerna)
- 25/6 Återresa genom Rhônedalen
- 26/6 Vi passerar Tyskland
- 27/6 Åter Leksand i kvällningen.



PURPURHÄGERN ritat sitt tecken mot skyn. Camarque.  
Foto: Lennart Norström

## DELTAGARFÖRTECKNING

Följande personer har av en eller annan orsak lämnats förtur till Frankrike. Gemensamt för dem alla är att de antingen har medverkat mycket aktivt vid insamlingsaktionerna eller kommer att utnyttjas under resan.

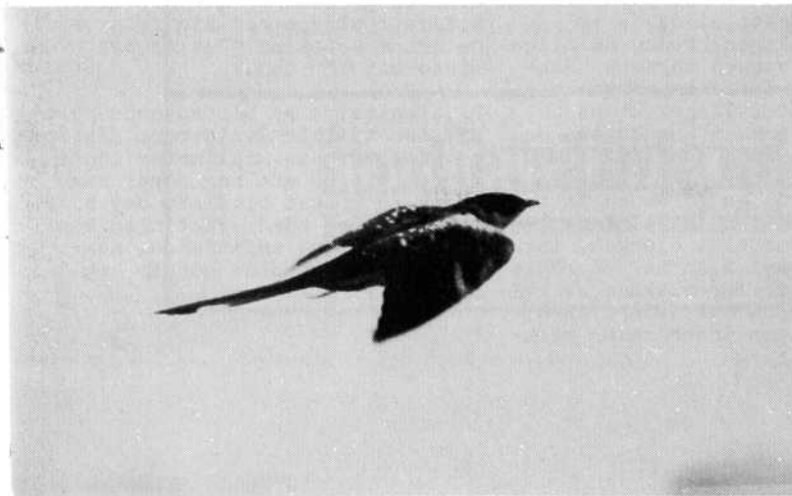
Staffan Müller, ansvarig för resan

Håkan Löfnäs	Peter Fältman
Lars Hultgren	Åke Gustavsson
Thomas Lyck	Gunel Sandberg
Petrus Tengnér	Kjell-Arne Ohlsson
Kristina Berglund	Sven Jakobsson
Lillian Hysing	Mikael Axelsson
Mats Hysing	Leif-Åke Wiklund
Matti Hysing	Daniel Winge
Fredrik Hysing	Mattias Skoglund
Lars Bond	Isa Käll
Kjell Bond	Bosse Alexandersson
Erik Östlund	<b>Anders Ståhl</b>
Per Lindberg	<b>Anders gudmundsson</b>
<b>Maqnuş Thorman</b>	<b>Göran Måwe</b>

Eventuellt kan också extra medpassagerare följa med till Frankrike för att där nere få klara sig på egen hand. Deltagargruppen i exursioner och samlingar kan dock ej göras större, men med tanke på närheten till Medelhavet och den egna förmågan att förströ sig både i fågelmarker och på turistorter, kan detta vara ett tillfälle för andra resesugna medlemmar. Tillgången på dessa platser styrs dock av bussens storlek och kan bestämmas först när bussbolag bokats in.

**ANMÄL DIG OMGÅENDE! BÅDE FÖR MEDVERKAN I FÅGELRESAN SAMT FÖR BUSSPLATS TILL FRANKRIKE GÄLLER "FÖRST TILL KVARN!"**

De ovan angivna behöver ej anmäla sig.



SKATGÖK - Camarque  
Foto: Lennart Norström

## BOTANISKA SIDAN

Vi skall nu fortsätta vår botaniska rundresa. Denna gång skall Eyvor o Rolf Troëng berätta lite om ALEN, ett träd som uppskattas av många fåglar



### ALEN

Alen är ett i Sverige ganska vanligt träd, vilket innebär att ingen ägnar den något större intresse. Det är emellertid högst orättvist, ty en fullvuxen al har en magnifik krona och är speciellt på våren med alla sina hängn tilltalande men också på vintern då grenarna är täckta av otaliga knoppar.

Alen har såväl han- som honhängen, vilka bildas på hösten och övervintrar. Det innebär att de när våren kommer är redo att bilda de välkända hängena redan de allra första vackra dagarna. Hanhängena är fritt hängande och sitter längst ut på skottet medan honhängena är små och röda och sitter vid skottets bas. Alen får så småningom en förvedad kottliknande fruktställning, som i motsats till björken, inte faller av. Alen har på rötterna knölar förorsakade av kvävebindande bakterier. En alodling kan innebära en markförbättring

I Sverige finns 2 arter, klibbal och gråal. Klibbalen känns igen på sina mörkt gröna, dubbeltandade blad, urnupna i spetsen och med slät klibbig undersida. Honkottarna är skaftade. Den företrar sankmark och trivs bäst vid stränder och vattendrag.

Gråalens blad är mindre, spetsiga och med grå undersida. Honkottarna är oskaftade. Växer även i torrare miljö. De båda alarna bildar hybrider med varandra. Arterna är mångformiga. På vårvintern kan man ofta se grönsiskor och gråsiskor klänga i alarna och äta frön ur de bruna kottarna. Det är bra vintermat för dem.

På alen trivs en blodsugande parasit som tillhör kvalstren, fästingen. Det ett par millimeter långa djuret kan på ett par dagar suga i sig så mycket blod att det blir stort som en böna. Fästingen kan vara bärare av smittämnen, som är farliga för både boskap och mänsiskor.

## STUDIECIRKLAR



CIRKEL:

FÅGELKÄNNEDOM



MED TONVIKT PÅ SYDEUROPAS  
FÅGLAR.

Denna cirkel är främst avsedd för dem som skall följa med till Frankrike.

Vi kommer bl.a. att titta på bilder och lyssna till fågellåten, vilket kommer att underlätta fågelskådandet och artbestämning under Europaresan.

CIRKEL:

FÅGELKÄNNEDOM



En studiecirkel för nybörjare. Vi lär oss de vanligaste fåglarna, utseende, låten och beteende.

Cirkeln omfattar 7 pass, varav 3 är lagda som exkursioner i Leksandstrakten.

ANMÄLAN TILL : ULLA DALMAN - tel: 121 14



  
**studiefrämjandet**  
Fritidsrörelsernas eget studieförbund

## FÅGLAR ATT RAPPORTERA



### STENKNÄCKEN

En fågel som hos oss har en något exotisk klang är stenknecken.

Normalt finner den sin nordgräns vid Mälardalen, men under senare år har rapporterna från våra breddgrader också berättat om förekomst kring Siljan.

Möjligen kan den tänkas expandera och finner så småningom kanske en nisch även i nordligare biotoper.

Stenknecken hör ekskogen till. Kanske inte så mycket för att den väljer ekollon som föda, utan snarare för att den trivs i den vegetationstyp som ekskogen utgör.

Höga trädkronor, som släpper igenom så mycket ljus att ris och snår ändå kan täcka marken.

Vid fågelbordet gillar den både solros och hampa.

Stenknecken ökar. Stenknecken som är avbildad i vår tidsskrift kommer från södra Småland.

En av våra medlemmar där, Peter Müller uppger att den, framför allt under vintertid, uppträder allt vanligare i sydsverige. Det kan ju vara ett tecken på att den svenska stammen ökat, eftersom de på vintern omkringflackande stenkneckarna gärna drar sig söderut.

### RAPPORTERA STENKNÄCK

Alla observationer av stenkneck, såväl sommar- som vinteriakttagelser skall rapporteras till fågelklubben. Slå en signal till KJELL BOND, tel: 115 08 eller STAFFAN MÜLLER, tel: 134 95.

### TURKDUVAN

Turkduvan, som var ganska vanlig i leksandstrakten för några år sedan, har tagit mycket stryk under de senaste årens stränga kyla.

Eftersom fågeln är på stark frammarsch i landet, är det dock troligt att den har för avsikt att återerövra förlorad mark.

Gunnar Lind är speciellt intresserad av att få höra om denna duvas ställning i leksandstrakten.

Eftersom den väljer att vistas i människans närhet, är det inte så svårt att hitta på den.

RING TILL GUNNAR LIND, TEL: 118 66

om Du har sett turkduvan!



### TORNFALK

Tyvärr har rapporterna om tornfalk varit lite glesa under de sista åren. Tidigare hade vi koll på åtminstone 5 - 6 bon varje år, men merparten av de reviren är numera ej bebodda.

Nedgången kan bero på de senaste årens smågnagarbrist. Låt oss hoppas att tornfalken återvänder när sorkar och möss återigen invaderar våra åkrar och hyggen.

RAPPORTERA ALLA OBSERVATIONER AV TORNFALK TILL:

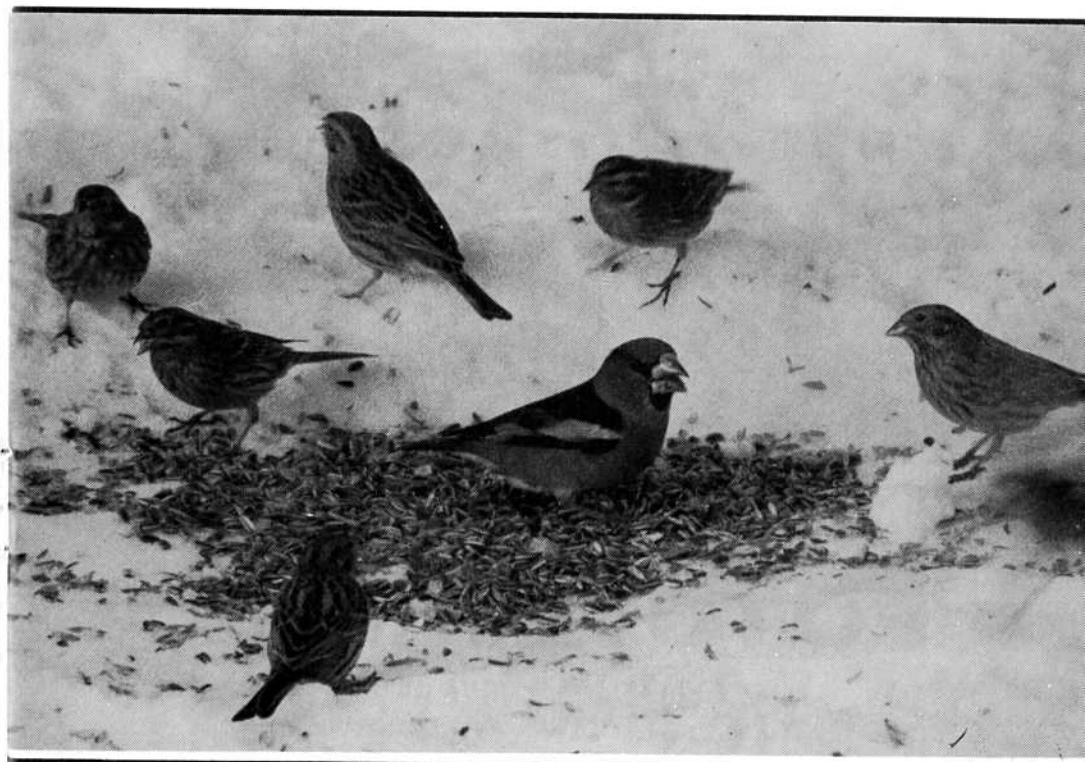
Staffan Müller tel: 134 95 eller 611 06

Kjell Bond tel: 115 08



### VINTERFYND AV STENKNÄCK!

Bertil Johansson på Tappgatan i Noret, har åter igen haft en Stenkneck vid fågelbordet. Nu senast den 9 februari.



STENKNÄCK bland gulsparvar.  
Foto: Peter Müller

### ÖVRIGA FÅGLAR

Utöver turkduvan, tornfalk och stenknäck, finns det andra fåglar som tilldrar sig visst intresse.

Var snäll och notera alla iakttagelser på följande fåglar och lämna in dem till nedanstående efter säsongen.

Råka	Jorduggla
Nötkråka	Lärkfalk
Lavskrika	Stenfalk
Kärrensångare	Brun kärrhök
Flodsångare	Fiskgjuse
Gräshoppsångare	Svarthakedopping
Strömstare	Rödspov
Nattskärria	Smalnäbbad simsnäppa
Kungsfiskare	Kornknarr
Höguggla	Vaktel

ALLA OVANSTÄNDE OBSERVATIONER: Staffan Müller  
Sturollasgattu 3  
793 00 LEKSAND  
Tel: 134 05 el.  
611 06



GLÖM EJ FÅGELKLUBBENS

## FOTOTÄVLING

Motiv: "VINTERFÅGEL"

Sänd till Gunnar Lind eller Bo Sollén  
före den 1/4 1982.

### BISTER VINTER

Snötäcket ligger som ett skyddande fodral över de gnagare som trotsat kalendariet och uppträder trots att det inte är lämmeldr.

Våra övervintrande rovfåglar har haft en särskilt svår vinter.

Behovet av föda för ugglorna ökar också med sjunkande temperatur. Därför har vintern hittills blivit katastrofal för de ugglor som är mest ovana vid

Kattugglan har hos oss sin nordgräns och försvinner, eller åtminstone reduceras avsevärt till sin numerär, under dessa svåra vintrar.

Hittills i vinter har fågelklubben fått in 8 döda fåglar, vilka hittats på skilda platser runt tätorten Leksand.

Man kan då undra hur många som egentligen strukit med, med tanke på att det endast är ett fåtal som hittas.

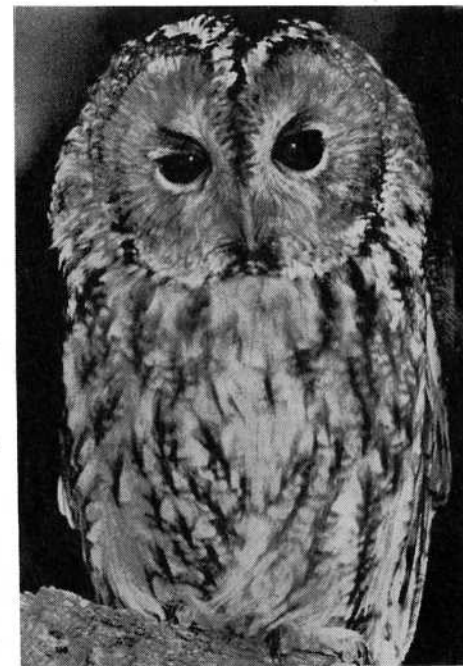
I och för sig söker sig ugglorna till bebyggelsen när kylan och bristen på föda är som värst, men trots detta ligger det helt säkert väldigt många upphittade kattugglor under snön.

Här följer en förteckning över de fynd som gjorts hittills i vinter:

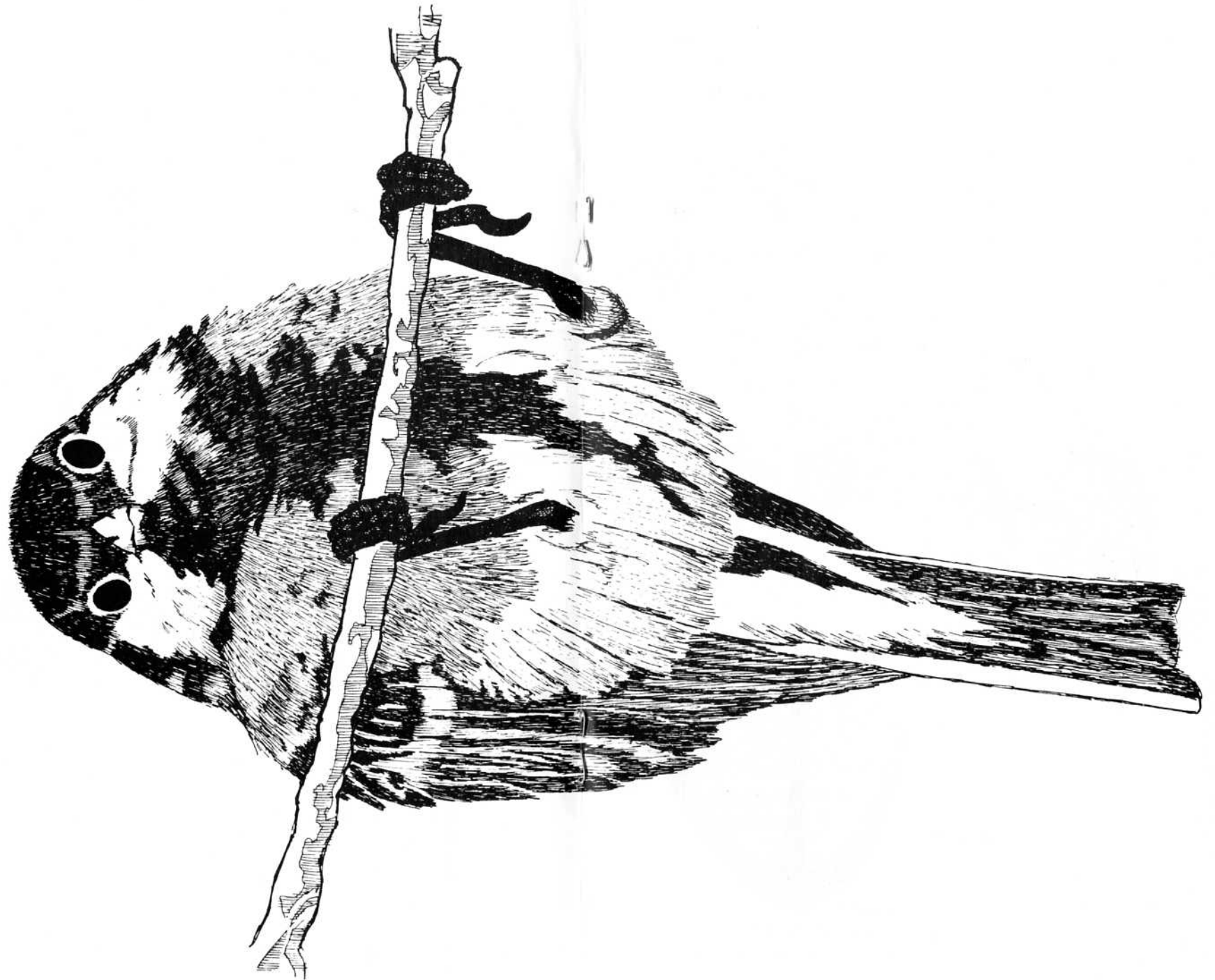
nov.	kattuggla	fastbränd i elledning på Övermo, ringmärkt våren -81 i Ullvi
dec.	"	hittad död vid skjutbanan i Mjälgen
jan.	"	funnen i lada i Lycka
jan.	"	upphittad vid brandstationen i Leksand
jan.	"	upphittad i lada, Lima by
febr.	"	död i samma Lycka-lada
"	"	upphittad i lada, Sättra by, ringmärkt i Heden 10/5-81

### dessutom

febr. pärluggla upphittad i lada, Söder Lindberg



MÄTTE LISTAN EJ BLI LÄNGRE!





# DJURENS SPÅR



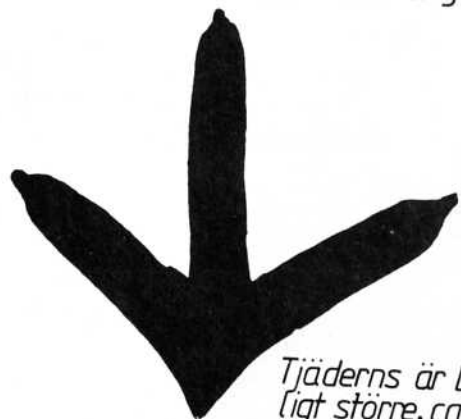
orrrens spillning  
består av högar  
med gulaktiga fin-  
korniga korvar.  
Det vita är urin.



Orrrens fotspår är  
ca 8 cm långa



Skillnaden mellan järpens  
fotspår och andra höns-  
fåglars är stor. Ca 5 cm  
från främre tånageln till  
den bakre



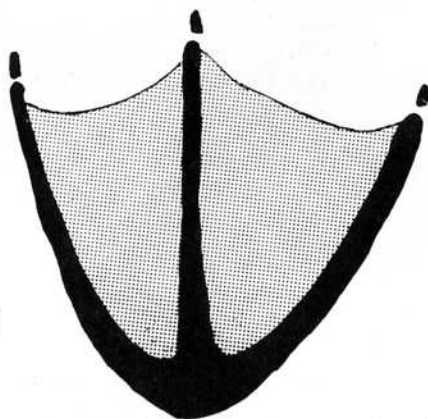
Tjäders är betyd-  
ligt större, ca 12 cm



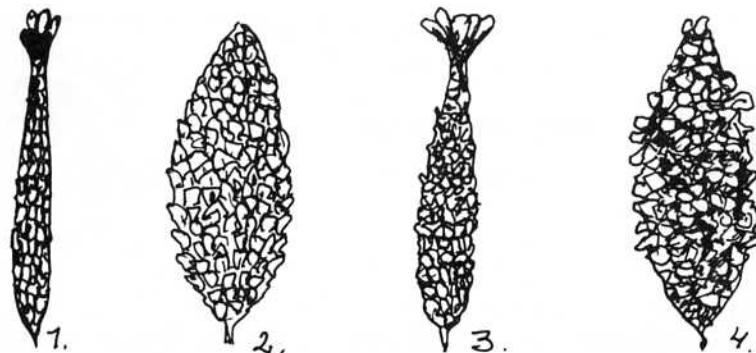
Fasanens avlånga  
stämpel kan ibland  
ses nere vid Limsjön,  
ca 8 cm



Gräsand, ca 7 cm



Knölsvanens avtryck  
är ca 12 cm



1. Skogsmusen gnager noga av kottefjällen för att komma åt fröna.
2. Korsnäbbarna plockar ut fröna.
3. Ekorren sliter loss kottefjällen.
4. Hackspetten hackar ut fröna.



Spybollar kräks upp av  
rovfåglarna. Bollarna  
består av matrester som  
fågeln ej lyckats svälja  
ex.vis päls, dun och ben.  
De flesta rovfåglarna  
har art-typiska spybollar  
Vi återkommer till dem i  
senare nummer av info-  
bladet.



Rovdjuren ex.vis mård och  
räv biter av fjädrarna när  
de plockar ett byte.

Rovfåglarna drar ut  
vingpennor och fjädrar  
hela.



Harens gnag ger en skarp  
snittyta (A) medan rå-  
djuret "maler" sönder  
brottytan (B)

AVBILDNINGARNA HÄRRÖR SIG  
FRÅN RUNE PETERSSONS OCH  
ROLAND STAAV'S BOK:  
" DJURENS SPÅR "



SNF's FAUNAPROJEKT



Här kommer fjolårsresultaten från SNF's faunaprojekt HAVSÖRN och PILGRIMSFALK. Som bekant är dessa siffror ej alldeles riktiga, eller rättare sagt får vi hoppas att det fortfarande döljer sig några oupptäckta rovfåglar i landet.

#### HAVSÖRN

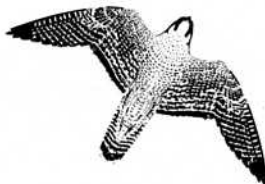
<u>År</u>	<u>Kända par</u>	<u>Flygga ungar</u>
1977	52	15
1978	55	17
1979	77	22
1980	75	27
1981	79	24



Det dåliga resultatet, 24 flygga ungar, trots att antalet kända par ökat, skall ses mot bakgrunden av att den hårda aprilstormen rev med sig 2 bebodda bon. Ytterligare 2 bon övergavs till följd av skogsavverkning (helt i strid med skogsvårdslagen). Dessutom övergavs ett norrlandsbo till följd av mänsklig störning från snöskoter. Ytterligare 4 ungar kläcktes i norrland, men av en eller annan orsak dog de innan de vart flygga.

#### PILGRIMSFALK

<u>År</u>	<u>Kända par</u>	<u>Flygga ungar</u>
1977	11	7
1978	10	13
1979	9	12
1980	8	10
1981	8	16



I nästa nummer av vårt Informationsblad, skall SNF's projekt Pilgrimsfalk presenteras lite utförligare. En av våra medlemmar, Sven-Åke Karlsson har under året deltagit i den bevakningsgrupp som övervakar alla kända häckningslokaler på Västkusten. Från och med i år får han sällskap av Staffan Müller. Dessa två kommer senare att lämna en redogörelse över upplevelserna kring en sådan bevakning.



#### H Ä L S N I N G

#### F R Å N I S A

Här följer en beskrivning av det landskap som vår ungdomsledare just nu bevästar.

På nästa sida skickar hon en hälsning till alla medlemmar i fågelklubben.



#### WASHINGTON

Imponerande höga berg och buskstäpp, vilda floder och alpin ängsmark, vidsträckta skogar och oräkneliga klara blå sjöar dominerar den ständigt gröna staten Washington. Denna stat i nordväst som är större än hela New England är i stort sett oförändrad sedan skinnhandelns gyllene era, då pälsjägarna blev förmögna genom handeln på skinn från bäver, grävling, räv och tvättbjörn, och då Hudson's Bay Company var allenarådande. Skogarna som de genomströvade är fortfarande oförstörda tack vare varsam avverkning till gagn för ekonomin och för det stora antal turister, som kommer för att glädja sig över deras storslagna skönhet.

Mest iögonfallande är de snötäckta topparna av Cascade Range som sträcker sig från Brittiska Columbia och söderut in i Oregon, och den mäktiga Columbia-floden utnyttjad till bevattning och energi genom många stora dammar och ändå vimlande av lax och forell.

Washingtons viktigaste stad är Seattle och fastän den är en betydande hamnstad och porten till Orienten och Alaska har den en naturskön inramning med berg i bakgrunden och utsikt över Puget-viken.

Så har man då kommit tillrätta, och börjar känna sig hemma här, och halva tiden har redan gått. Jag trivs bra i min familj, med skolan, språket, engelskan går bara bra. Det börjar bli värre med svenskan i stället. Det är ibland svårt att uttrycka sig riktigt, man hittar inte de rätta orden.

Washington är en underbar stat och den påminner mig mycket om Sverige. Jag har stora skogar, höga berg, sjöar ....

Här hemma i Vancouver kan jag, om jag klättrar upp på vårat tak, se alla höga, snöklädda berg. I sydöst, Mt. Hood, Oregon, i nordväst Mt. Rainier 4.392 m.ö.h, och i norr kan jag se Mt. St. Helene pyra. Mt. St. Helene är en vulkan som hade utbrott 18 maj 1980, det var före utbrottet mycket högre och spetsigare, skogsklätt och snötäckt året om, men är nu en kal, grå, puffande vulkan. Det är mycket grönt och fint på den här sidan av Cascade Range, men om du åker utefter Columbia River mot öst, så har du till att börja med stora gröna skogar på västra sidan och floden på den andra. Men helt plötsligt tar skogarna slut, du kommer in i ett landskap som nästan liknar öken, torrt, brunt, inga träd.

Om du istället styr kosan mot väst, hamnar du ute vid Stilla Havet och kusten. För mig som aldrig förut har sett "det stora havet" var det en stor upplevelse första gången. Långa sandstränder, höga klippor, stora vågor ....

Om jag kunde, skulle jag tillbringa varje morgon med att se solen gå upp över Mt. Hood, och varje kväll ute vid kusten för att se solen gå ner. Det är helt underbart de morgnar och kvällar du har möjlighet att se det!

Då du ser det, ja! Det blir inte så ofta verkar det som. För är det en sak du kan bli trött på här, så är det REGN! Det regnar en hel del från slutet av oktober till början av maj. Det är bara att vänja sig vid det, men det är svårt ibland! Så om du har planer att åka till Washington, ta med dig regnkläder!

En stor kram till er alla från  
Isa

## ENTOMOLOGI

*Två av fågelklubbens färskaste medlemmar ägnar mycket av sin fritid åt en hobby som kanske är än mer udda än ornitologi.*

*En ENTOMOLOG sysslar med insekter.*

*Anders Gudmundsson och Anders Ståhl, elever på Sammilsdalskolan, skall här presentera sin hobby och ge oss en introduktion till entomologin.*

*Vi hälsar dem välkomna till fågelklubben och hoppas få se dem på många av våra exkursioner i framtiden.*



Flugsnapparen är insektsätare.  
Teckning av Anders Gudmundsson

## MED INSEKTER SOM HOBBY.

Det hela började med att en bekant till Anders Gudmundsson samlade insekter. Hon visade Anders G sina samlingar och hur man går tillväga, utrustningen man behöver osv. Det var för ca 5 år sedan. Anders blev heltänd på samlandet och så gick det som det gick....

1977 kom Anders Ståhl till Leksand från Märsta. Han slog sig ihop med Anders G och började samla även han.

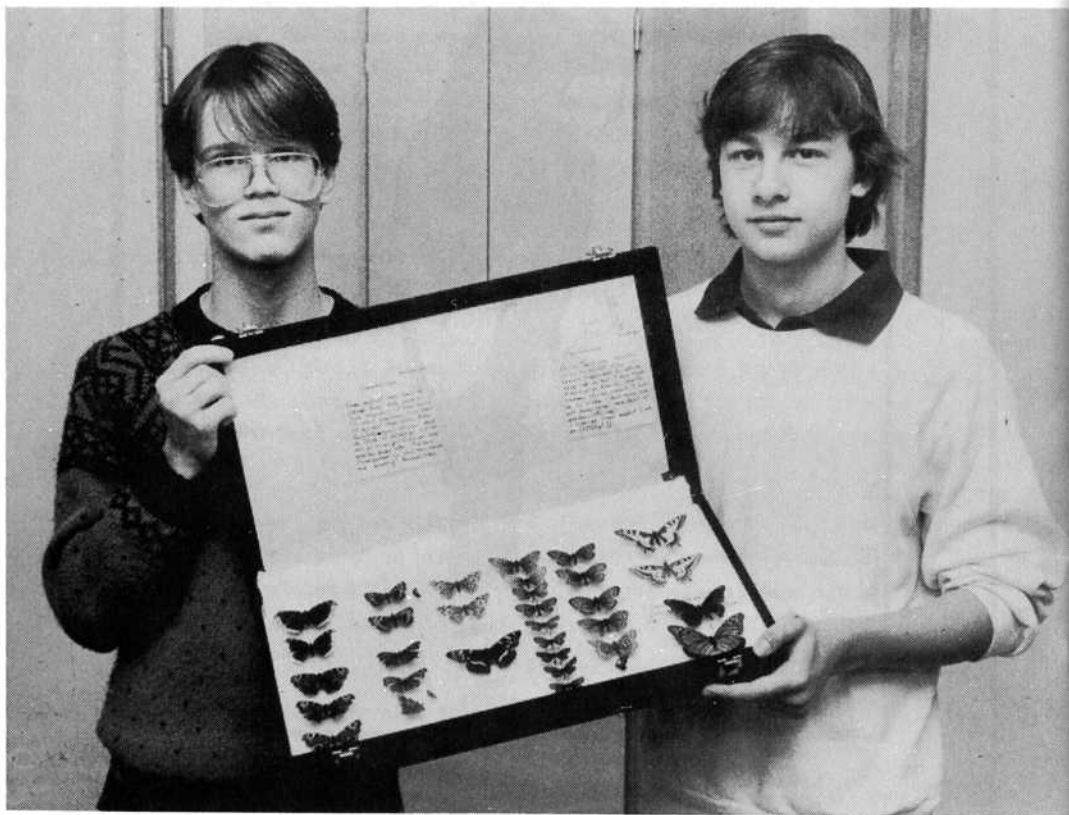
Vi är nu medlemmar i Dalarnas entomologiska förening. Vi brukar åka på exursioner, gå kurser, gå på möten och allt möjligt.

Föreningen har ca 50 medlemmar.

Anders S brevväxlar med prof. Otto Slabý från Tjeckoslovakien, en av världens mest kända entomologer. Han hjälper Anders S med frågor och annat som han har om insekter.

Vi tycker det är mycket intressant och givande att samla och studera insekter och vi kommer säkert att hålla på i åtskilliga år framåt.

ANDERS o ANDERS



ANDERS GUDMUNDSSON o ANDERS STÅHL  
visar hur en fjärilsamling kan se ut.

## I N S E K T E R

Insekterna utgör ca 80 % av alla levande väsen på vår jord och är därigenom den utan jämförelse största djurklassen. Det finns idag omkring 1000.000 olika insektsarter beskrivna och ett stort antal obeskrivna.

Insekterna indelas i två kategorier. Till den första hör de som genomgår en ofullständig förvandling (hemimetabola) och till den andra de som genomgår en fullständig förvandling (holometabola)

Ofullständig förvandling: ägg - larv (nymf) - färdig

Fullständig förvandling: ägg - larv (larvae) - puppa (pupae) - färdig (imago plur. imagines)

### Ägget

Vanligen är äggen mycket små och oftast kan man bara se dem genom mikroskop, men hos en del arter kan de nå en ansevärd storlek.

Några stora jordlöpare (skalbaggar) kan lägga ägg som är flera millimeter långa. Läderjordlöparens ägg är hela 8 millimeter långa. En del arter lägger flera tusen ägg medan andra arter bara lägger ett fåtal.

Äggen är i regel runda eller äggformade. Ytan är för det mesta slät, men många ägg är rikt och komplicerat skulpterade på ytan. Äggstadiets längd varierar från ett par dagar till månader.

### Larven (larvae)

Efter en tid kläcks ägget och larven kommer ut. Den börjar ganska snart näringsupptagningen och växer sedan mycket fort. När huden har blivit för trång ömsar larven skinn. Det sker i allmänhet fyra till fem gånger under larvstadiet, men det finns många arter som genomgår ännu flera hudömsningar.

Larven måste ständigt ha näring, den får inte ens svälta en kort tid.

Några arter övervintrar som larv och förpuppar sig på våren.

### Puppan (pupae)

Puppstadiet innebär en viloperiod under vilken ingen näring upptas och som med få undantag innebär att djuret inte aktivt kan röra sig. I detta stadium är djuret helt hjälplöst och helt utelämnat åt fiender tex. fåglar.

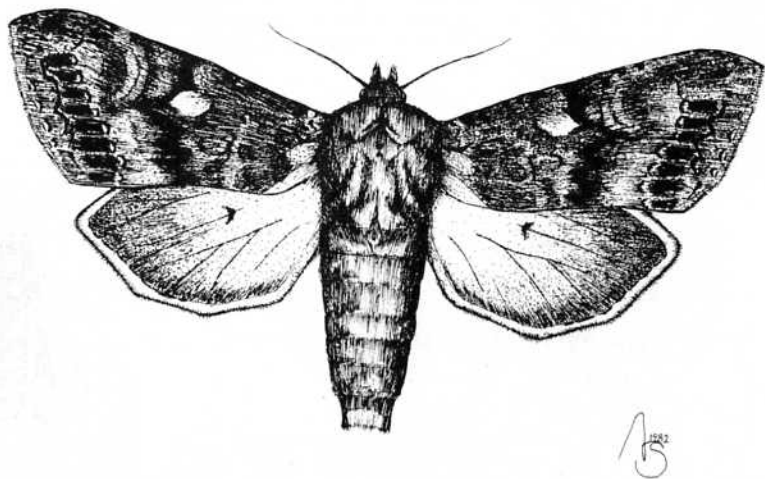
Under puppstadiet genomgår larven en mycket komplicerad ombyggnadsprocess. Med några få undantag sker en upplösning (histolys) av vävnaderna (unga puppor är fyllda med en tunn vätska). Senare bildas sakta den blivande insektens organ inne i puppan.

### Den färdiga insekten (imagon)

Imagon som kläcks ur puppan är i allmänhet mjuk, fuktig och ljus eller helt vit. Efter några minuter, ibland först efter några timmar, antar dess hud den hårdhet och den färg den kommer att ha i fortsättningen.

Imagines levnadstid varierar. En del arter lever bara några timmar medan en del lever ca 1 år. Hos många arter som bara lever en mycket kort tid som imago, har utvecklingen pågått i flera år. Ekoxen lever tex. som fullbildad i fyra veckor, medan det tar tre till fyra år för dess larv att utvecklas.

## INSEKTER SOM FÖDA



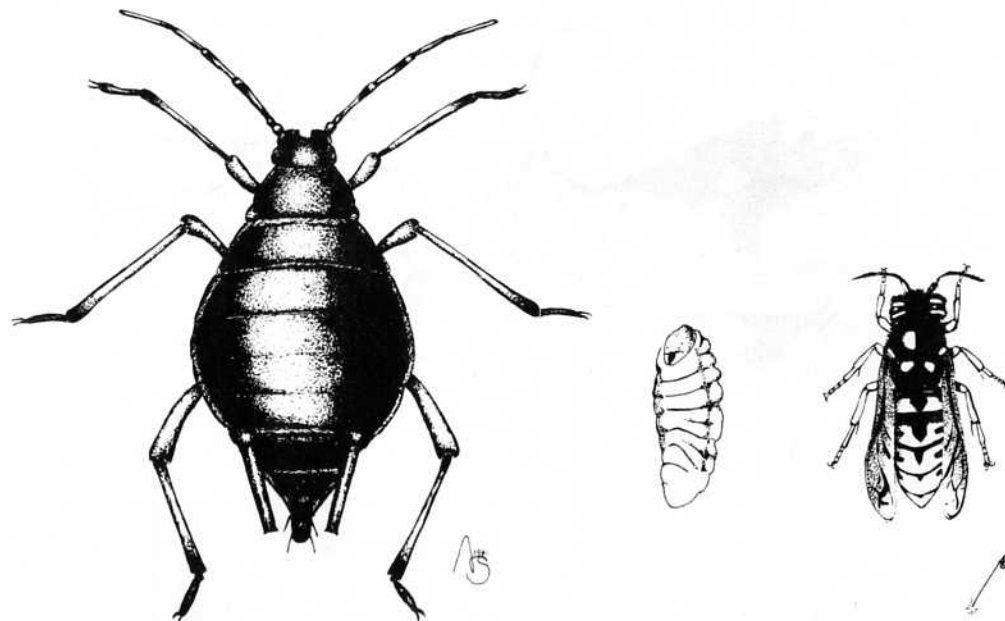
### 1. SKOGSFLY

utgör favoritföda för främst nattskärnan. Denna insekt trivs bäst i öppen skogsmark och förekommer där allmänt i hela landet. Nattskärnan finner man också främst i denna biotop.



### 2. STACKMYRAN

håller helst till i barrskog. Framför allt myrpuppan gillas av bl.a. göktytan.

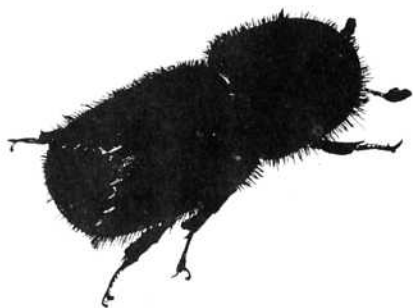


### 3. BLADLUSEN

är en mycket vanlig insekt, särskilt under torra år. Lövsångaren och många andra insektsätande tättingar finner då mycket föda.

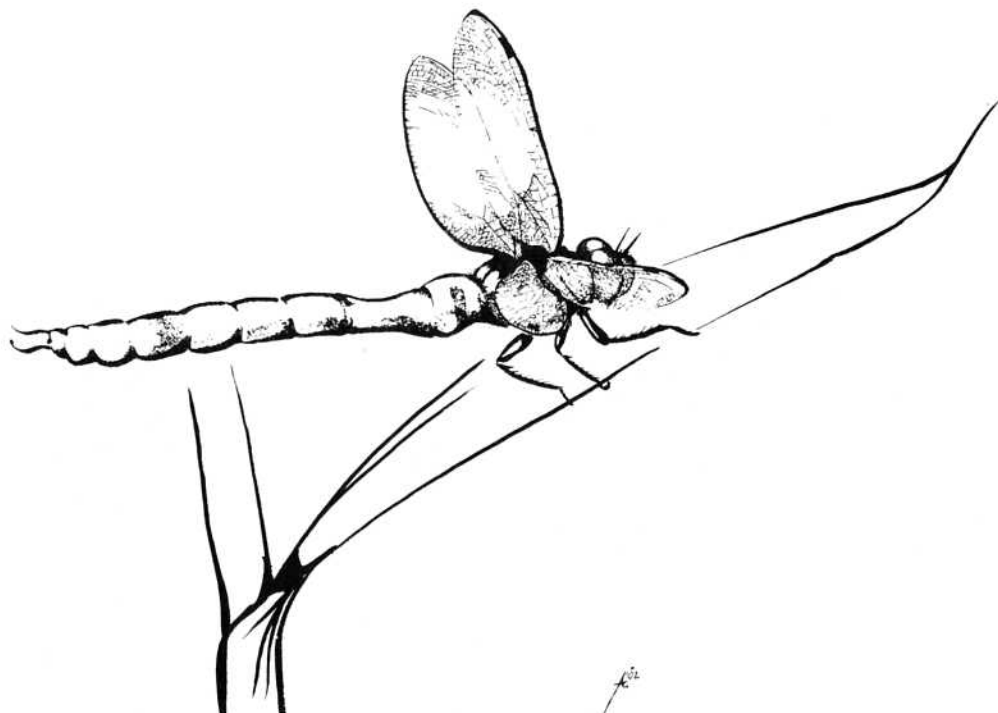
### 4. GETINGEN

som gärna bygger bo i håligheter i marken, är ett begärligt byte för bl.a. bivråken. Ibland kan man se massor av uppgrävda bon på igenväxta inägor.



#### 5. GRANBARKBORREN

är en välkänd skadeinsekt som anlägger långa gångar under barken på barrträden. Här fångas de lätt av de flesta hackspettarterna.



#### 6. TROLLSLÄNDAN

förknippas ofta med stilla eftersommardagar vid en skogstjärn. Här trivs också bl.a. lärkfalken som med sin flygskicklighet lätt fångar de vackra sländorna.

### NÄSMORGON

Klockan är halv fem på morgonen en dag i slutet av maj. Jag står på trappan och ser efter en ormräk, som jag skrämde iväg när jag öppnade dörren. Den satt på en stolpe bredvid huset. Med tunga vingslag försvinner den bakom ladan.

VILKEN MORGON! Alldeles vindstilla, lätta dimslöjor ovanför marken och en nästan bedövande fågelsång. Bofinkar, lövsångare, flugsnappare mfl.

Jag går in och väcker Mats, vilket tar sin rundliga tid. Sedan äter vi en snabb frukost.

Efter en halvtimme är vi på väg genom skogen ner mot ån. Halvvägs brakar det till i ett buskage och fram kliver en stor älgdjur, betraktar oss en stund och stolpar sedan iväg. När vi fått ner våra hjärtan från halsgroparna till där de hör hemma, knallar vi vidare.

Snart sitter vi i ekan och rör långsamt mot sjön. När vi kommer runt andra kröken pekar Mats framåt och börjar ta fram sin kamera. Jag vänder mig om och ser att det på en stor sten i ån sitter en häger. Plötsligt svär Mats till, han hade glömt att sätta in ny film i kameran! Hägern flyger förstås sin väg, men snart får vi annat att tänka på.

Ut över myren kommer en blå kärnhökshane seglande. Den är väldigt ljus. Efter en stund kommer även honan flygande. De häckar nog någonstans på myren.

När hökarna försvunnit rör vi vidare. Vi passerar det stora bäverboet och alldeles efteråt upptäcker vi en bäver som simmar över ån. En bit längre bort dyker ytterligare en upp. Jag vilar på årorna medan vi glider mot dem. Plötsligt dyker de, nästan samtidigt, och kastar upp två vattenkaskader i luften. Trots att man är beredd på det, rycker man till en aning för det kommer så plötsligt.

När vi nästan har kommit ut till sjön plaskar det till i strandkanten. Plötsligt kommer vi på att vi har våra fiskespön med oss. Ut med dragen och ro vidare!

Mats får snart en liten gädda på några hekto. Den återfår snabbt friheten med en önskan från Mats att den snart ska växa till sig.

Nu börjar solen värma på allvar. Vi går iland på en liten ö, sedan vi matat en närgången kanadagås med en del av vår matsäck. Väl inne på ön letar vi på var sitt bekvämt träd att luta sig mot. Vi äter vår matsäck och rör sedan ut på sjön och fiskar.

Fisket den dagen kan vi glömma. Det gick inget vidare. Men morgonen glömmet jag inte i första taget. Säkerligen inte Mats heller.

Sven.



Närgången Kanadagås  
Foto: Mats Grimlund

## UNGDOMSPROGRAM VÅREN -82

- 6/4 UGGLEVAKA  
Samling vid Brödernas Livs kl. 19.00
- 23/4 EKSJÖN  
Vi åker skidor från Sängen, om det finns snö.  
Samling vid Brödernas Livs kl. 17.00  
Vi övernattar i stugan. Medtag matsäck för kväll  
och morgon.
- 9/5 LIMSJÖN  
Vi träffas vid tornet kl. 04.00.  
Medtag matsäck.



KNÖLSVANAR  
Foto: Kjell Bond

- 23/5 DRAGSÄNGARNA PER CYKEL  
Samling vid Brödernas livs kl. 19.00.  
På hemvägen besöker vi backsvalekolonin i Härads-  
bygden.
- 26 - 29/5 HELAGS  
Är du intresserad?  
Ring snarast Kjell Bond, tel: 0247/115 08
- 12/6 PADDELTUR I NÅS  
Samling kl. 13.00 vid Brödernas livs.  
Begränsat antal deltagare.  
Intresserade, ring Sven Jakobsson, tel: 0247/107 76

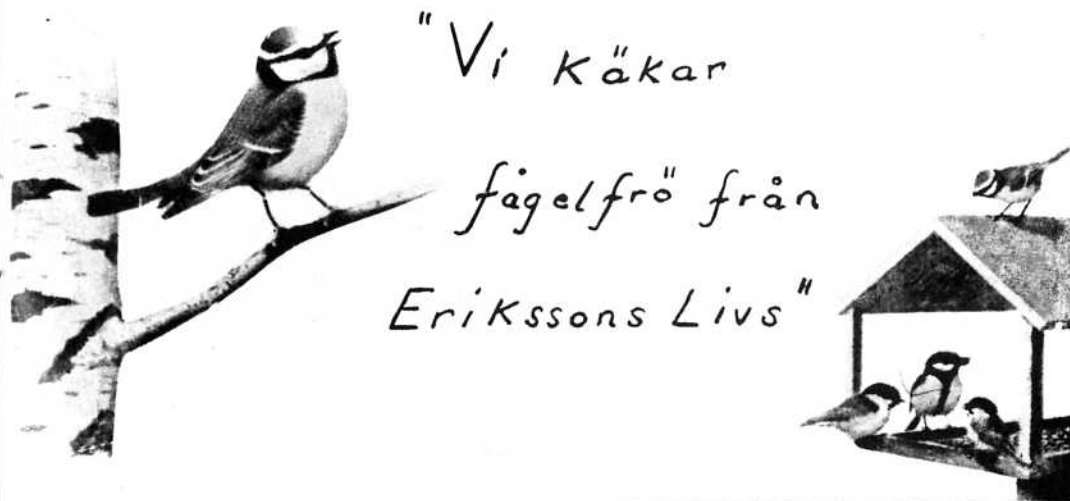
**OBS!** För alla utflykter gäller:  
Medtag matsäck, lämpliga kläder, stövlar,  
kikare och ETT GOTT HUMÖR!

# VIVO

# ERIKSSONS LIVS

ALVIK

Telefon 222 34



"Vi Kåkar  
fågelfrö från  
Erikssons Livs"

Mars

# 12

Fredag

M I S S A I N T E

ARNE JOHANSSON

DUKTIG NATURFILMARE

SOM BESÖKER OSS DEN 12 MARS.

SAMLING I LEKSANDSHALLEN KL. 19.00

V Ä L K O M M A !

ENTRÉ: 5 KRONOR