



# Leksands Fågelklubb

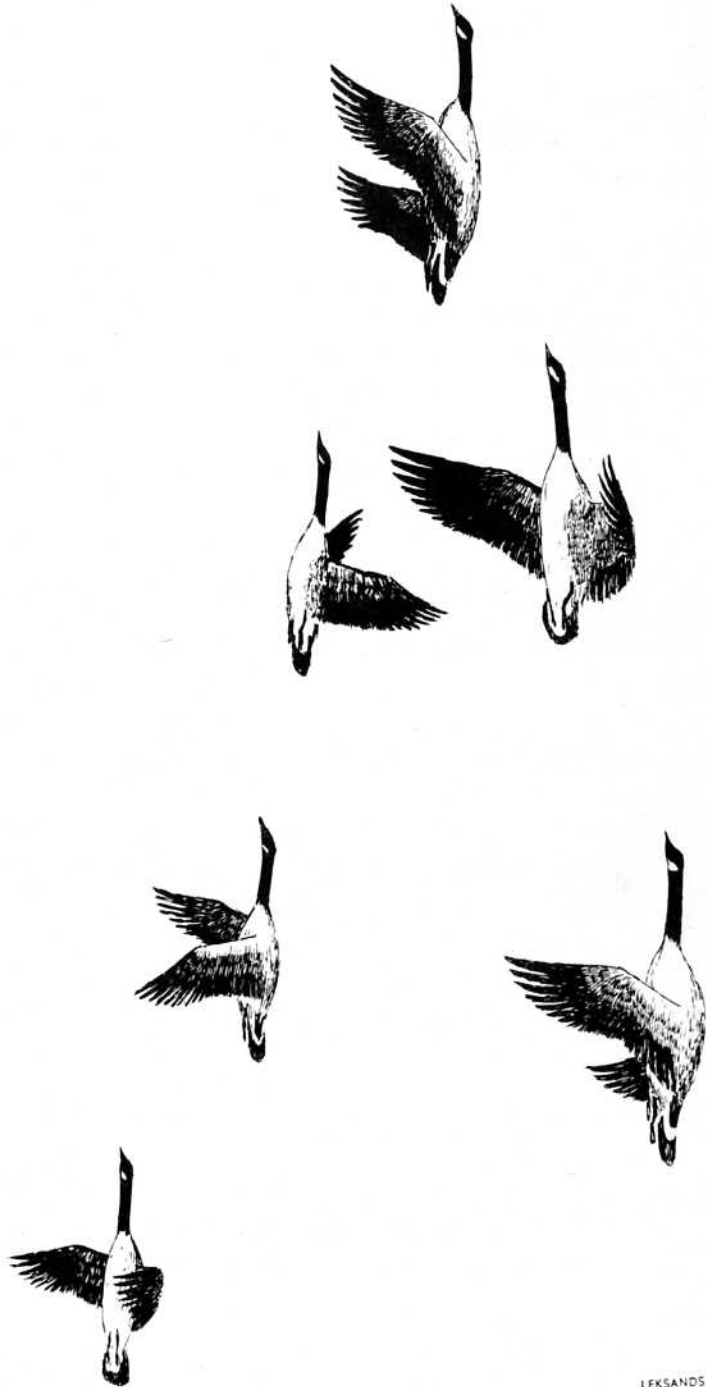
INFORMATIONSBLAD Nr **3·1982**

---

---



1982



LEKSANDS TRYCKERI 1982

KAVANAGISS / 1



Välkomna nya medlemmar!

Gunvor Franzen  
 Astrid Grimlund  
 Hans Jansén  
 Jenny Jansén  
 Jan Nygård  
 Anders Persson  
 Lars Ohlsson  
 Eva Rällfors  
 Joakim Svenheim  
 Patrik Svenheim  
 Rune Elfström  
 Erik Lindström  
 Bruno Lindqvist

Fågelklubben har nu drygt 300 medlemmar. Det är en siffra som vi inte alls vågat drömma om när föreningen bildades 1976.

För att trygga utgivningen av informationsbladet och eventuellt ges möjlighet att återigen ge ut 4 nummer per år, behövs ytterligare ca 100 medlemmar.

Det finns massor av Leksandsbor som säger att de länge funderat på att gå med i vår förening.

HJXL P DEM!

Fågelklubben står för en verksamhet som berör alla medborgare i kommunen. Visst kan vi då också värva 100 till.

Medlemsavgift för 1982: Vuxen .....30 kr/år  
 Ungdom och studerande.....15 "  
 Postgiro: 438 26 34 - 6 Bankgiro: 456 - 4373

I kommande nr bl.a.:

Falkarna i Leksand 1982  
 Fågelobservationer i Leksand 1982  
 Reportage: Camargue  
 Rapport från årsmötet m.m.

PRESSTOP NR 4/82 15 november Fatta pennan!

Beräknad utgivning 10 december.



# Leksands Fågelklubb

## INFORMATIONSBLAD Nr 3·82

UTGIVEN AV LEKSANDS FÅGELKLUBB

Ansvarig utgivare:

Staffan Müller, Sturollasgattu 3  
 793 00 Leksand, tel. 0247/134 95

Redaktion:

Conny Hansson, Staffan Müller,  
 Kjell Leander och Ove Östberg

Adressändringar:

Skriftligen till Kjell Wallberg,  
 Hagagatan 30, 793 00 Leksand

Tidskriften utkommer med 3 - 4 nr/år. Medlemmar i Leksands fågelklubb erhåller skriften gratis.

Medlemsavgift för 1982: Vuxen .....30 kr/år  
 Ungdom och studerande.....15 "

Postgiro: 438 26 34 - 6

Bankgiro: 456 - 4373

## INNEHÅLLET

	Sid.		
Framtida fågelprojekt	5		
Frankrike	7	Märkvärdiga boplatser	21
Härmsångare på frammarch ...	12	Utflykt till Kollsjön	22
Kungsfiskare funnen i Leksand	13	Fokstumyra	23
Ringmärkt Björktrast ...	13	Ungdomarnas sidor	26
Knölsvanens häckning	14	Allemansrätten	28
Fiskgjusen i Leksand 1982	15	Höstprogram	31
Krysset	16	Connys sida	32
Hassel	18		

Illustrationer: Anders Ståhl, Kjell Leander mfl.

Omslagsbild: Fiskgjuse, Anders Ståhl

# ÅRSMÖTET-82

Härmed kallas medlemmarna i  
Leksands Fågelklubb till årsmöte.

Ärenden enligt stadgarna.

Ev motioner och dyl. insändes  
senast den 1 / 10 till styrelsen.

Årsberättelse i bilder.

Fika.

Simhallens cafeteria kl. 19.00.

Välkomna!!!

Styrelsen.

**Oktober**  
v41 1982-10-15 288-77

**15**  
**Fredag**

## FRAMTIDA FÅGELPROJEKT

Vi har liksom många andra fågelklubbar arbetat för fågelskyddet på många olika sätt. Holkbygget är ju en given sysselsättning för en fågelvän. Vinterutfodring av både småfågel och större arter är en annan viktig insats. Likaså skydd och fredning av boträd.

Nu börjar det bli dags att utöka verksamheten till nya projekt!

Det är inte bara hackspettar och rovfåglar som lever en oviss tillvaro. De projekt som här skall presenteras rör i hög grad de fåglar som lever på våra hårt belastade marker i odlingsbygd.

Storspoven och tofsvipan skattas årligen hårt pga att deras bon förstörs av den tidiga slåttern. Detta är också den främsta orsaken till att exempelvis kornknarren försvunnit från våra marker. Rapphönan har också drabbats av detta, men också lidit mycket av att ogräsbekämpningen på åkrarna blivit så omfattande att underlaget för deras existens helt förstörts. Rapphönan är i första hand en fröätare och lever främst på ogräs.

Storspoven och tofsvipan är ännu relativt vanliga i våra marker, medan kornknarren och rapphönan hör till de sällan observerade arterna.

Hur som helst dyker de dock upp lite här och var och visar med detta att de egentligen vill tillhöra vår fauna. Så sent som i juli 1982 var en kornknarr ivrigt sysselsatt med att hävda revir i Djura.

### PROJEKT "ÅNGSFÅGEL"

Vi kan underlätta överlevnaden för nämnda fågelarter om deras bon kan upptäckas i god tid före slåttern.



Folke Fallgren i Gagnef har med stor framgång lyckats lokalisera fågelbon i slåttervall. Till sin hjälp har han då haft en väl dresserad fågelhund, som på några minuter genomsköter en stor åker. Utan att antasta den ruvande fågeln eller dess bo har hunden "ställt" sig vid boet och lydigt inväntat husse, som med stakkäppar markerat boet och dess närmaste omgivning.

Med kännedom om ev. boplatser, kan små ytor sparas från slätter.

Genom att ersätta markägaren för förlorad skörd, eller om det går, låta honom skörda några dagar senare, kan man på detta sätt göra en avsevärd insats för känsliga fågelarter.

Eftersom Folke Fallgren lyckats, torde det inte vara omöjligt för andra fågelhundägare att klara av samma bedrift med sina hundar.

Problemet för fågelklubben blir nu att få tag i intresserade hundägare, som kan tänka sig att lära sina hundar konsten att "ställa" sig för fågeln utan att angripa den.

Dessa hundar kan sedan utgöra en jour, som kan skickas ut på marker som verkar innehålla icke färdigruvade kullar.

Detta förfarande är inte på något sätt olagligt, såvida man har markägarens och jakträttsinnehavarens tillstånd att genomföra sökandet.

Det är inte ens straffbart om hunden någon gång skulle "misslyckas", dvs skada den ruvade fågeln eller dess ägg. Det är ju bra eftersom kullarna i vilket fall går en säker död till mötes om marken skördas utan att genomsökas.

Dessa åtgärder skyddar heller inte enbart spovar, vipor, knarrar och raphöhns utan gäller självfallet även alla de rådjurskid som hotas att stympas av slättermaskinerna.

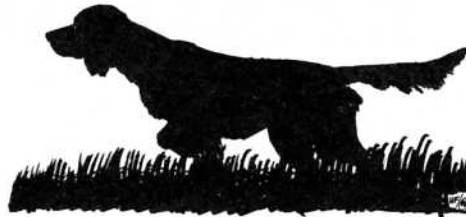
#### PROJEKT "RAPPHÖNA"

Ett annat lovvärt projekt är att odla raphöhns.

Denna fågel, som förr var relativt vanlig i våra marker, men definitivt utrotades under de stränga vintrarna i mitten på 60-talet, hör vår fauna till och bör åter ges en chans att klara sig här.

Det är inte kyla i och för sig som knäcker raphöhnsstammen utan, som tidigare nämnts, bristen på föda som gör att fågeln dör ut under stränga vintrar.

Fågelklubben bör införskaffa befruktade ägg för kläckning i maskin, eller nykläckta ungar för uppfödning i fångenskap. Dessa kan sedan placeras ut på lämpliga lokaler i kommunen. Exempelvis Häradsbygden, Limsjön, Dragsängarna och sjöbotten i Rälta torde vara lämpliga raphöhnsbiotoper.



För några år sedan införskaffade också fågelklubben ett par dvärghöns, vilka är kända för att vara ruvningsvilliga. Dessa skulle sedan läggas på raphöhnsägg. Tyvärr gick det då under ett par säsonger ej att få tag i några ägg, varför det projektet gick om intet.

Nu är det emellertid återigen aktuellt att föda upp raphöhns för utplantering. För att öka chanserna till överlevnad kan små raphöhnsområden tillskapas. Det kan gå till så att man på impediment mark planterar sådana växter som hönsfågeln gillar, ex.vis. vinbärsbuskar. Dessutom kan fågeln stödutfodras under vintern med från hölador ihopsopade ogräsfrön.

Dessa projekt kan bli ett värdefullt tidsfördriv för sanna fågelvänner. Det är ett tidskrävande och noggrant arbete som förutsätter ideella insatser från fågelklubbens medlemmar.

Backa inte ur om DU blir tillfrågad om att hjälpa till med dessa projekt!

Staffan Müller

# FRANKRIKE



## NÅGOT OM FÅGELFAUNAN I MELLERSTA OCH SÖDRA CENTRALMASSIVET I FRANKRIKE.

Med anledning av Leksands fågelklubbs franska resa, som görs i juni 1983, skall här redovisas några personliga intryck från en resa jag företog i juni 1982 i de trakter som planerats in i programmet för nästa år.

Centralmassivet är ett fantastiskt naturskönt och miljöskiftande område i södra hälften av Frankrike. Där finns, förutom den slingrande Dordognefloden och dess gröna dalgångar, vars mer eller mindre branta sluttningar täcks av ek- och bokbestånd, de för massivet kraktaristiska vulkanbergen med några toppar på upp till ca 1800 m.ö.h. Vidare finns där "le planèze", en jordbruksslätt med småkullar, stenig mark, en del myrar, men av annorlunda slag än dem vi träffar på i Dalarna. I södra delen av centralmassivet, d.v.s. i trakterna av staden Millau [utt. mijå] finns de torra kalkplatåerna som kallas causses [utt. lé kås]. På dessa hedliknande landskap, vilka sönderstyckas av Tarn-floden och dess två bifloder la Dourbie och la Jonte finner man en del av de fåglar som är typiska för vissa områden i Spanien (men även i Camargue). Centralmassivet hyser även mycket av kulturhistoriskt (slott, kyrkor, medeltida ruiner), geologiskt (stalaktitgrottor) intresse, förutom hantverk, skinnindustri, kraftverksindustri samt förstas den lokala traditionella matkonsten. Dessa rader för att ge en liten allmän uppfattning om vad som kan emotses.

För att återgå till fåglarna och vad som finns att höra eller beskåda, tar jag friheten att skriva ner mina intryck från dagboken direkt.

Torsdagen den 17 juni 1982. Har övernattat i byn Pantaleon de Lapleau, intill den lilla staden Neuvic, känd för sin jordbruksskola, i centralmassivet, hos min ornitologkollega Thierry Leblanc. Thierry är till vardags skogshuggare, på fritiden naturskyddare och mycket duktig fältornitolog. Han organiserar bevakningen av utsatta rovfågelarters

**METRO**  
LJUSREKLAM

STOCKHOLM - Ingenjörscentrum, 19178 Sollentuna  
LEKSAND - Box 61, 793 01 Leksand

Den dyrbara och svåra rasteringen av fotografierna i detta nummer har Conny Hansson fixat med hjälp av Metro's repro-utrustning !

boplatser i centralmassivet samt specialstuderar en fågel som är tämligen sällsynt i Frankrike, nämligen dvärgörnen. Den är stor som en ormråk, snabb som en duvhök. Se f.ö. Lars Svenssons utomordentliga artikel i Vår Fågelvärld om "Problemet att skilja på ljusa ormråkar, bivråkar, ormörn och dvärgörn."

Största chanserna att få beskåda arten är just i centralmassivet, som med de fyra departementen Pry-de-Dome, Auvergne, Corrèze och Cantal torde ha en stam på ca 100 par. Arten förekommer i två färgfaser, dels en ljus dels en mörk. Liksom labbarna f.ö. Thierry Leblanc anser att det går ca 7 ljusa fåglar på 10. Paret kan ofta vara av olika faser. Som många andra örnar får även dvärgörnen i allmänhet fram två ungar, av vilka ofta den ena äts upp av den andra, när födobrist råder.

I sina studier av dvärgörnen, en art som är ganska dåligt känd ifråga om livslängd och beteenden, söker nu Thierry så småningom kunna påvisa att ungfågeln under bortflyttningen till Afrika om hösten ger sig av i sällskap med föräldrarna och nästkommande år återkommer med dessa till häckningsreviret. Han har nämligen vid flera boplatser kunnat observera hur en ettårig ungfågel t.o.m. "hjälper till" med matningen av sina nya (?) syskon. Detta är väl kanske inte så otroligt i och för sig, men i litteraturen dock ett ganska oomnämnt beteende, då man vet att arten inte blir könsmogen förrän under sitt andra eller tredje levnadsår.

Beträffande rovfågelstätheten kan nämnas att på vissa gynnsamma platser kan den vara ovanligt hög. T.ex. vid kraftstationen Val Beneyite, belägen vid en av Dordogneflodens många slingringar, ett par mil från staden Bort les Orgues [utt. bår les årg], har under ett toppår 32 par av 8-10 olika arter konstaterats häcka på en sträcka av ca 4 å 5 km i flodsidornas skogsklädda sluttningar. Av dessa arter utgjordes ca 70 % av brunglada, 10 % av ormråk, 10 % av bivråk samt 10 % fördelade på glada, dvärgörn, ormörn, pilgrimfalk, berguv, sparvhök och kanske någon mer. Tornfalken är där en sällsynt art. Detta låter kanske lovande inför resan i juni 1983 men ställ inte förhoppningarna för högt, ty juni är den tid då många av dessa arter lever ett undangömt liv, med bobestyr eller redan utflugna ungar som döljer sig i lövverken.

I mitten av juni ser man fåglarna bäst på f.m. mellan 10.30 och 12.30 samt lite på kvällssidan. Av tättingar kan man stöta på arter som mellanspett, klippsparv, klippsvala, stenknäck, svarthätta, bergsångar, gröngöling, härfågel, törnskata, nattskärre etc runt Dordognefloden.

Vi kommer under vistelsen i centralmassivet att övernatta på den kommunala tältplatsen i Bort les Orgues och får förmodligen med oss Thierry Leblanc som ornitologisk guide till "smultronställen" runt Dordognefloden. Redan på ankomstkvällen till Bort les-Orgues kan vi eventuellt göra en utflykt på 11 km till utsiktsplatsen vid Site de St. Nazaire, där man från bilparkeringen brukar se och höra både berguv och minervauggla.

Första dagens morgon förbereder vi oss för en busstur på ca 8-10 mil runt små slingriga vägar utefter Dordognefloden med en fyra till fem anhalter där vi kan observera under någon timme per plats. För de som så önskar finns en hel del av intresse att upptäcka i staden Bort les Orgues. T.ex. slottet Château de Val, till vilket man kommer med båt, eller en båttur på floden. Men för fågelskådarnas del gäller det att vara på rätt plats i rätt tid för att få se de för oss ovanliga arterna, med få undantag.

Andra dagens morgon lämnar vi Bort les Orgues och ger oss av i sydöstlig riktning och kommer att följa Falgoux dalen som efter några mil övergår i vulkanbergsmassiv. Dagens huvudmål blir centralmassivets högsta topp, le Plomb de Cantal ca 8 mil från Bort les Orgues. Men dessförinnan skall vi passera den näst högsta toppen, Puy Mary, där vi stannar till och fotograferar landskapet, som delvis är snötäckt delvis lyser gul av ginst. Efter Puy Mary kommer vi fram till en liten pittoresk stad vid namn Murat [utt. myra]. Här gör vi en rundvandring, provianterar, skickar lite vykort, in-tar lite förfriskningar i den 30°C-iga värmen (?). Därefter kör vi upp på le Plomb de Cantal, strax utanför Murat.

På vintern är det skidsportstation däruppe men på sommaren, just efter snösmältningen hittar man få, men intressanta fågelarter här, som kan höra till kategorin höglåtitudshäckare. Vid skidstationen Prat de Bouc uppe på le Plomb de Cantal rastar vi minst ett par timmar och gör små exkursioner i området till fots framför allt för att hitta den otroligt vackra stenträsten som brukar hålla till just under linbanan på små stenar som kantar bäckarna.



Andra arter som kan påträffas där är alpjärnsparv, vattenpiplärka (bergsrasen), samt i skogsbrynen nedanför hörs ringtrastar. Svart rödstjärt, försärla, hämpling och stenskvätta kan inte missas. Ormörn, ormråk och pilgrimsfalk hör även till besökarna däruppe.

En liten restaurangservering finns där och solen steker fint (när det inte regnar vilke är ovanligt i juni). Framåt eftermiddagen kör vi ner mot staden St. Flour ett par mil öster om bergstoppen. Det är en för centralmassivet viktig stad, med gammal historia och högst sevärd. En rundvandring på de gamla gatorna och besök vid några sevärdheter bör nog göras innan färden fortsätter och vi slår läger några mil söder om St. Flour i en by vid namn Blavignac.

Påföljande morgon styr vi kosan mot staden Millau i södra delen av centralmassivet. Staden ligger belägen i en gryta mellan de berömda kalkhögslätterna, les Causses lé kaas, omgärdad av Tarafloden och dess bifloder Dourbie och Jonte. Millau är något av Frankrikes Malung, med skinnindustri som främsta näring. Här väntar oss en spännande upplevelse. Vi ska få stifta bekantskap med det franska "projektet gåsgam", som är en motsvarighet till vårt projekt bergu och pilgrimsfalk. Kontakt är knuten med de ansvariga och förutom besök vid voljärerna, där en stam avelsfåglar finns utöver de fåglar, som frisläppts nyligen och dagligen återkommer för stödutfodring, kommer vi om tiden medger, även att få se diabilder med kommentarer om gamprojektet.

Det blir en fotvandring till voljärerna på ca 5 km för de hugade de övriga kommer att åka vidare med bussen till den mycket vackra och intressanta grottan Aven Armand.



Arterna som säkert observeras i anslutning till gamarna är alpeglare, korpar, alpkajor, stensparv, ormörn, stenskvätta samt med litet tur blåtrast, stentrast, trädlärka, häckspurv, tjockfot, småtrapp och kanske några fler.

Vi slår läger vid campingplatsen Millau plage i Millau redan vid ankomsten på förmiddagen. Ägnar således eftermiddagen åt gamarna och grottan samt kvällen åt bildvisningen.

Nästa dag är även programmerad för exkursioner på les Causses och besök av andra sevärdheter i trakten. Vi kommer då att ha med oss som guide Jean-Claude Austruy, den drivande kraften bakom departementet Aveyrons lokala naturskydds- och ornitologiska förening. Han tar oss med till de arter vi önskar observera eller höra.

Övernattning en natt ytterligare i Millau och nästa morgon kör vi ner till Camargueområdet dit vi beräknas anlända vid lunchtiden.

Om Camargue ska vi berätta i kommande nummer.

ROLF WAHL

STUDIECIRKEL

# FRANSKA FÖR NYBÖRJARE



Cirkelledare: Gunnel Sandberg

Specialcirkel för dig som skall följa med till Frankrike nästa vår.

Vi skall komma väl förberedda till Frankrike nästa vår. Ett viktigt förarbete är att lära sig något av det franska språket. Du som skall följa med bör utnyttja detta tillfälle!

Studietid 40 timmar.

Start i oktober.



Anmälan sker till Ulla Dalman, tel 114 21 - STUDIEFRÄMJANDET -

**studiefrämjandet**  
Fritidsrörelsernas eget studieförbund

LEKSANDS FÄGELKLUBB vill tacka följande företag i Leksand, vilka genom att generöst skänka vinster till vårt sommarlotteri, gör det möjligt för oss att 1983 genomföra en 3 veckors studieresa till Frankrike:

Roos skinskrädderi, F:a Eltjänst, Nimo keramik, Buffils-Annas, Majblomman, Lindbergs Bilservice samt Shell - samtliga Siljansnäs. Clas Ohlson AB, Leksands-Bröd AB, Leksands El-arbeten, Leksands Radio, Leksands Sparbank, Blåklinten, Jobsboden, Salong Siv, Smedjan, Maria-boden, Linds damfrisering, Lilla salongen, Lundins Mode, Klädbörsen, AB John O Backman (Sundsvall), Carl Ohlsson, Nils Skoglund AB, Alexander Päls, Silja Bild, Presenta, Nils Erikssons, Domus, Mårtas, Hemköp, Testad Metall, Johnssons Möbler, Erkers Marie Persson, Bror Stormats, Butik Bibbi, Långs El, HåWe, Hedbergs damfrisering, ADE-väveri, Allans sport, Blommor o Blad, Zoogården, Lundells Bokhandel, Hellströms Foto, Bonds Ur-Optik, Lindells El.

#### HÄRMSÅNGAREN PÅ FRAMMARCH

Härmsångaren är en intressant tätting som tycks bli allt talrikare i våra marker.

Liksom de flesta andra "expansiva" fågelarterna i vår fauna, härstammar härmsångaren från länder i öst. (jfr. rosenfink, näktergal och gräshoppsångare.

Härmsångaren är som namnet avslöjar, en skicklig härmare. De arttypiska lite starlika "gä-gä-gä" avlöses med inslag av härmljud lika tex. ladusvala, fisktärna och bofink.

Troligen missar vi ofta denna säregna vackert gulfärgade fågel, dels eftersom den anländer väldigt sent på våren och därigenom försvinner i den övriga fågel-sången, men också för att den lever ett ganska undanskymt liv högt upp i trädkronorna.

Här skiljer sig härmsångaren från flertalet av de övriga sångarna, tex trädgårdssångaren och kärrsångaren, vilka helst befinner sig i buskskiktet närmast marken.

Härmsångaren har observerats allt flitigare under de senaste decennierna. Limsjön och Dragsångarna har varit säkra biotoper för härmsångaren.

Under en försommarpromenad vid Dragsångarna passade jag på att räkna in de sjungande hanar som hördes från vägen runt ängarna. Totalt 9 olika hanar hördes då sjunga. Uppskattningsvis finns det i år det dubbla antalet härmsångare vid Dragsångarna, eftersom endast en liten del av området kan inventeras från vägen.

Ca 20 par härmsångare, enbart vid Dragsångarna måste anses vara en god siffra med tanke på det relativt dåliga väder som drabbade oss under de känsliga försommarmånaderna.

Staffan Müller



#### KUNGSFISKARE FUNNEN I LEKSAND

Den 1 juni upphittades en död kungsfiskare vid turistbyrån i Leksand. Fågeln hade förrirat sig in bland bebyggelsen och troligen flugit in i en telefonkiosk vid Norsgatan. Eftersom kungsfiskaren är ett Kronans villebråd, har den som sig bör, överlämnats till Riksmuséet.

Ett tack till Lars Laurell, som fann fågeln och överlämnade den till fågelklubben!



#### RINGMÄRKT BJÖRKTRAST ÅTERFUNNEN

Vi har i dagarna fått besked om de märkningsdata som gäller för den björktrast som återfanns skjuten i Lycka föregående sommar. Den var ringmärkt i Belgien 1980.

Glöm ej att lämna in ringar!  
Hittar Du en ringmärkt död fågel, skall Du ta loss ringen och överlämna den till fågelklubben eller sända den direkt till Riksmuséet. Det gör inge om Du rätar ut ringen innan Du överlämnar den.

Hit kan Du vända dig:

Gunnar Lind, Yttermo, 793 00 Leksand  
Staffan Müller, Sturcollasgattu 3, 793 00 Leksand

eller

Naturhistoriska Riksmuséet  
104 05 STOCKHOLM

STATION NUMMER	MUSEUM SC. NAT. BRUXELLES 7 Z 82.043
ART	Turdus pilaris Björktrast
ALDER KON	1 st year (hona)
MÄRKNINGS-DAG	79.11.22
MÄRKNINGS-PLATS	Berlaar Antwerpen Belgien
COORD.	51.07 N 04.39 E
ATERF.	81.07.21
ATERFYND-PLATS	Leksand Dakarna (W) Suede
COORD.	60. 44 N 15.01 E
ANM.	"Björktrast" (Turdus pilaris) tiré dans un arbrisseau fruitier

KNÖLSVANENS  
HÄCKNING I LEKSAND

Som vanligt lade knölsvanen sina ägg i månadsskiftet april/maj. Som vanligt steg vattnet raskt i Siljan i början på maj. Svanarna försökte nog bygga på sina bon allt eftersom vattnet steg, men till slut förlorade bona i alla fall fästet och de drev planlöst omkring.



I Limsjön byggde svanparet ett bo mitt i sjön, men efter några dagar befann sig boet flera hundra meter från ursprungsplatsen, dock med honan fortsatt ruvande. Då lades en flotte under redet, vilket förankrades vid stranden i närheten av tornet.

Samma manöver genomfördes med det bo som byggts vid Fornbybanken. Detta gav till resultat att 2 av 6 ägg i Limsjöboet kläcktes. Dess ungar har i skrivande stund vuxit till sig och tycks klara sig bra. För Limsjöns del är detta den första lyckade svanhäckningen i modern tid. Av Fornbyparets 5 ägg kläcktes 4. Dessa sågs också flera veckor efter kläckningen.

Utöver nämnda 2 par, har åtminstone ytterligare 2 par lyckats med häckningen vid Siljan/Insjön.

Vid Siljansnäs camping fick ett par fram 5 ungar där alla levde efter åtminstone 1 månad.

I Insjön har ett par knölsvanar 5 halv vuxna ungar.

I den lilla kaveldungen i norra Limsjön, påbörjade ytterligare ett par knölsvanar häckningen, men avbröt efter någon vecka försöken att föryngra sig. Orsaken härtill är okänd.

Man kan väl säga att det varit ett gott år för knölsvanen i Leksand. Det är inte varje år som något par lyckas kläcka någon unge över huvud taget. 1982 tycks hela 4 par ha lyckats.

Knölsvanen med ungar i Limsjön 1982  
Foto: Sören Stenberg

FISKGJUSEN I LEKSAND 1982

Fiskgjusen är en fågelart som vi uppmärksammat lite extra sedan fågelklubben hjälpt ett av Siljansnäsparet till ett nytt bo och en av föräldrarna i ett annat revir drunknat i ett fisknät förra året.

Här följer en rapport om hur det gått för gjusen i vår kommun i år.

Det par som sedan flera år ockuperat fågelklubbens boträd, lyckades också i år med häckningen. Den fågel som lämnades ensam har dock inte skaffat någon ny partner, utan övergivit boplatsen.

Nyligen upptäckte Rolf Wahl ett gjusbo, som troligen varit bebott i flera år. Detta revir gränsar till det nämnda, vilket visar att området är kvalitativt mycket gynnsamt för gjusarna.

Dessutom har ett nytt par etablerat sig i en sjö i västra Leksand. Detta bo började byggas redan i fjol, men sedan några grenar lagts ihop övergavs bygget tillfälligt. I år har paret återvänt och byggt ett ordentligt bo. F.n. har paret 2 nästan fullvuxna ungar i boet.

Av olika rapporter att döma, är det dessutom inte uteslutet att ytterligare ett par etablerat sig i en annan sjö i västra Leksand.

Likaså är det med en sannolikhet som gränsar till visshet så, att ytterligare ett par är bofasta i relativ närhet av Limsjön.

Vi har nu i många år sett hur 2 olika fiskgjusar gör regelbundna besök i Limsjön och därefter seglar iväg över Åsledeberget med byte i klorna.

Eftersom fiskgjusen ofta väljer att bosätta sig på relativt stort avstånd från sina jaktmarker, kan det vara förenat med en stor möda att hitta dess boplatser.



Slutsatsen om Leksands fiskgjusar kan alltså bli denna:

Det tycks som om våra fiskgjusar utgör en liten men ganska stabil stam i kommunen. Ungefär 5 par är bosatta här. Gamla par ersätts av nya.

Möjligen kan man med tanke på årets observationer påstå att en uppgång i populationen är att skönja.

Hos oss finns det plats för många fler par än de uppskattade 5. Grunda sjöar och vikar samt lämpliga häckningslokaler finns det gott om.

Det är med all säkerhet under övervintringsperioden som de negativa faktorerna påverkar stammen. Avskjutningen skördar många offer varje vinter och framför allt förgiftningen av vattendrag i Afrika, medför att gjusstammen försvagas.

Det är därför av särskilt stor vikt att vi hjälper våra gjusar att fortplanta sig. Varje par måste lämnas i fred för att fortplanta sig i lugn och ro.



# KRYSSET

**Clues:**

- Across:**
  - 1: HÄRI BÖRS HONUNG
  - 3: FÖR IMPORTERAD BURFÄGEL
  - 4: TRÄD FÖR KORSNÄBB
  - 5: HÖRS I VASS
  - 7: SISKTRÄD
  - 8: TAPPAR FJÄDRAR SOM BRUSHÅR
  - 10: FINNS I OTTENBY
  - 11: FINNS I CAMARGUE
  - 12: GER OSS FÄR
  - 13: HAVS FÄGEL
  - 14: HÄRFA LIGGER BÄCKTRASTEN
- Down:**
  - 2: KUSTFÄGEL
  - 6: MYRFÄGEL
  - 9: VIT FÄGEL
  - 10: SISKTRÄD
  - 11: KUNGSFISKARBIOTOP
  - 12: GER OSS FÄR
  - 13: HAVS FÄGEL
  - 14: HÄRFA LIGGER BÄCKTRASTEN
- Diagonal:**
  - 15: HÄR RÖR DROMMEN I VASSEN

**Other words in the grid:** HÄRI BÖRS HONUNG, KAN VANKA, KAN MAN SÄGA ATT BIVRÅKEN ÄR EN VALUTA, HAR RÖR DROMMEN I VASSEN, SVART FÄGEL, UDDE, SKADAR BIOCIDEN, FAM. AND FÄGEL, L. TRÄD FÖR KORSNÄBB, VIT FÄGEL, ROVFÄGEL I ÖST, BIOCID FÖR ÖRN, BLACK BIRDS, GRUS, NORSK FLOTTE, L. TRÄD FÖR KORSNÄBB, SÅ HETER NÖT-VÄCKAN, LEK I LIMSJÖN, NÄSTAN DU, ROVDJURSTORGET, GOJA, FASTNAR I AS, FINNS NO ÄVEN VID LIMSJÖN, NÄR DU SKURIT DIG FÖR KOLTRÄAST, SVK-SKRÅKEN, EN OMGÅNG UNGAR, ETT STORK-PROBLEM, ROVFÄGEL, HACKSPETTSBIOTOP, YTA, NÅGOT FÖR INSEKTSÄTARE, MÅTT ASS, HAVS FÄGEL, GER OSS FÄR, TOROMULE PÅ VINTER-SJÖ, HÄRFA LIGGER BÄCKTRASTEN, NATURVETENSK, LUSN, RIKTA, AV-SATS, VÄCKER OSS TILL LIV, SPRÄNGD SÅDAN BLIR MAN SPRÄNGMÄTT AV, Torsdag 29 Juli, HÄR GETT EN GRÄS DESS NAMN

Konstruktör: Staffan

Här är ett kryss för dig som är fågelintresserad!  
 1:a pris är en fin fågelkikare!!!  
 Lämna ditt svar till Staffan Müller, Sturollasgattu 3, 793 00 Leksand  
SENAST DEN 1 / 12 !!!

## HASSEL

Hasseln är en typisk högvuxen buske och uppnår i allmänhet en höjd av 3-6 meter.

Från den i marken dolda stamdelen utvecklas talrika grenstammar med glänsande brun eller gråaktig bark.

Hasseln blommar på bar kvist. Hanblomställningen är ett utpräglat hänge, som bildar pollen i stor mängd.

Hängena bildas, som hos de flesta träd, redan föregående år och övervintrar utan skyddande fjäll. Därför kan deras blomning börja så snart dagsmejan gör sig kännbar, redan i mars eller april.

Honblommorna sitter i små knopplika ax omgivna av knoppfjäll mellan vilka märkena skjuter ut som små purpuröda trådar. Bladen är rundade med spets, dubbelsågade och håriga. Frukten är en typisk nötfrukt med ensamt frö och benhård fruktvägg. De nötter som saluföres vid jultid är dock inte svenska utan importerade. Hos oss får nötterna tjäna till föda åt bl.a. ekorrar, nötkråkor, nötskrikor och nötväckor.

De unga raka stammarna är mycket starka och sega och kluvna till band utgör de ett bra korgmaterial och används även till band på laggkärl.

Hasseln har invandrat till Skandinavien från söder i början av den varmetid som kom efter isavsmältningens slutskede. Den spred sig då snabbt norrut långt upp i Norrland. När klimatet sedan blev sämre, trängdes den åter tillbaka mot söder och är nu allmänt spridd över södra delen av Sverige upp till mellersta Svealand. Norr därom förekommer hasseln som relik bestånd på väl skyddade lugna och varma lokaler, mest invid någon brant bergvägg mot söder. Ett sådant relik bestånd finns bl.a. vid Sättra-Plintsbergsområdet i Leksand, där den kan beskådas.

Troengs



MÄRKVÄRDIGA BOPLATSER

Vid Rutebo häckade sistlidna sommar en fiskmå, mitt ute på åkern, uppe på en hög hasslestörbrar. En plats man knappast förknippar med fiskmåsen.

Bilden här nedan är tagen av cykelfantomen Börje Thull i Häradsbygden.

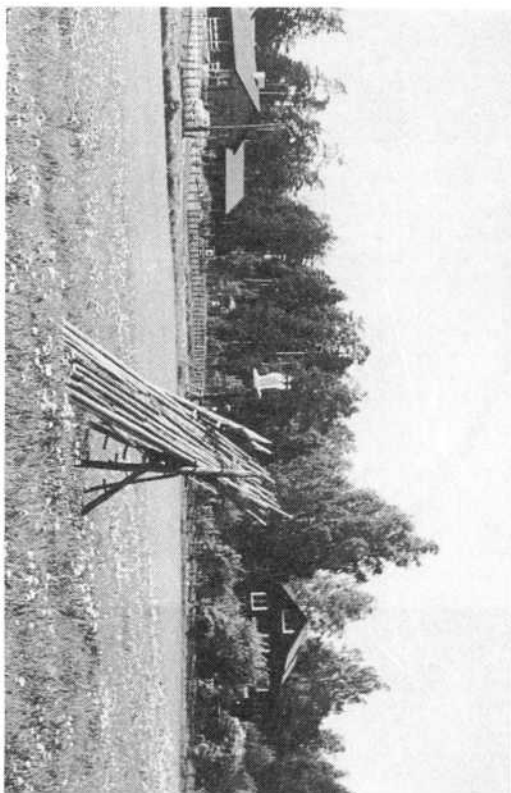
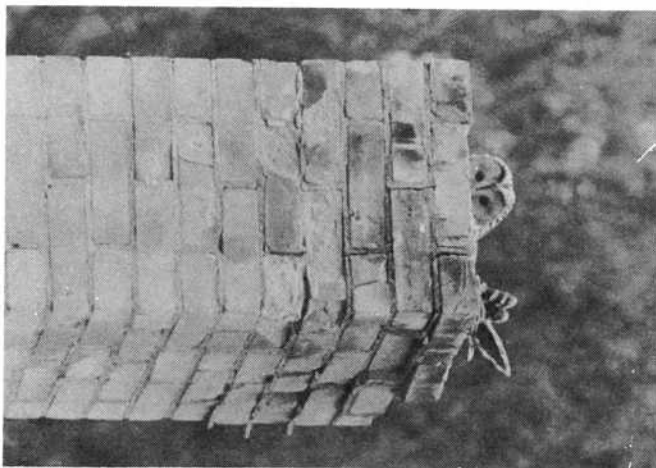


Foto: SLAUGREILA - Ingemar Udd

Skriv om konstiga bon!

Vi vet ju att trastarna och den grå flugsnapparens brukar kunna bygga sina bon på de mest konstiga ställen.

Fatta pennan och skriv till redaktionen om märkvärdiga bofynd som Du har Efort!





Ovan: Tjäder, till höger: Lappuggla.  
Foto av Leif Östergren.

Conny Hansson, vår flitige tecknare, har reproducerat den talgoxe som prydde mittuppslaget i nr 1/82.

Tavlan säljes till förmån för fågelklubbsverksamheten och intäkterna går oavkortat till vår kassa.

Medlemmar och andra intresserade uppmanas att beställa tavlan som är signerad och kostar

oinramad	(22x23 cm)	50 kronor
inramad	(25x30 cm)	100 kronor

Beställ genom Kirka Alexandersson, tel: 108 20



VÄLKOMNA TILL BILDAFTON MED

## LEIF ÖSTERGREN

MÖRAPOLIS MED NATURFOTO SOM HOBBY.

Lokal: Simhallens cafeteria  
Tid: Kl 19.00  
Entré: Vuxna 10 kronor  
Ungdom 5 kronor

**12**  
Fredag  
Konrad

**November**  
I morgon Kristian

v45  
1982-11-12  
316-49  
(312-48)

## UTFLYKT TILL KOLLSJÖN

Endast 4 personer hade valt att resa med till Kollsjön i Siljansnäs på den nyinsatta sommarexkursionen till en av våra mest intressanta våtmarker här i kommunen.

Av de förväntningar som ställts inför resan, var det egentligen endast observationen av tranor som ej infriades. Detta berodde dock mest på slumpen, eftersom tranorna här lyckats med sin häckning alldeles invid sjön.

Redan på myren innanför Kollsjön-näset dök den första förväntningen upp. Gulärulan sjöng ihärdigt och visade upp en kull flygga ungar. Denna vackra tätting är ju på intet sätt en raritet, den finns troligen på flertalet av lämpliga myrar i kommunen. Det är ändå särdeles roligt att få se gulärulan i sin rätta miljö. Vid Limsjön är den ju annars vanlig, när den passerar i stora flockar på väg norr ut i mitten av maj månad.

Vid myren hördes också ett flertal sävsparvar och en enkelbeckasin.

Väl ute på fast mark vid näset, dröjde det inte länge förrän förväntning nummer 2 uppenbarade sig. Lärkfalken finns varje år någonstans runt Kollsjön och kan med lite tur ses jaga ute vid näset. Den mycket vackert tecknade hanen kom strax jagan-de just över våra huvuden.

Vi begav oss vidare. Strax uppenbarade sig också förväntning nr 3. Fiskgjusen. Denna väldiga rovfågel finner i Kollsjön en av sina bästa jaktmarker. Även på sina djupaste ställen mäter sjön knappast mer än halvannan meters djup.

På ett par hundra meters håll kunde vi snart hitta hanen sittande med en liten fisk i klorna. Där satt han sedan i drygt en timma och åt sakta upp sitt byte.

Göken, den 4:e av förväntningarna, fanns lite varstans runt sjön och utgjorde en skön, ljudlig inramning av den stilla, varma sommarkvällen.

Nu får vi bara hoppas på att det till kommande år blir fler medlemmar som följer med på denna mycket fina sommarföljetong.

Förväntning nummer 5 låg stilla ute i blankvattnet och såg sig sakta omkring. Storlommen häckar med all sannolikhet vid Kollsjöns sankta stränder. I vilket fall hör den den typiska skogssjön till.



# FOKSTUMYRA

## FÅGELKLUBBENS UNGDOMAR I NORGE

För 5:e året i följd har våra ungdomar utnyttjat skolans friluftsdag till att besöka en fågellokal någonstans i Norden. För första gången besöktes nu en fågellokal utom landets gränser.

Målet för årets resa var Dovrefjell i Norge. Avståndet dit är ca 50 mil och efter en fin resa genom Gudbrandsdalen var man snart framme vid FOKSTUMYRA, målet för årets exkursion.

## FOKSTUMYRA

Fokstumyra på Dovrefjäll är en vidsträckt våtmark, som ömsom omfattar småsjöar, tjärnar och myrar. Här och var finnes också torrare partier varpå det växer dvärgbjörk. Myren är ca 10 km lång och knappa kilometern bred på de smalaste ställena och upp till 3-4 kilometer bred vid Harrtjernene.

## DOVREBANAN

I början på seklet byggdes en järnväg som kallas Dovrebanan. Den kom att dras igenom vissa delar av våtmarken. Till följd av denna byggnation ödelades stora delar av de våtaste områdena.

## FREDNING 1923

När man isåg att myren var hotad beslöts snabbt om en fredning av de kvarvarande blötmarkerna. Norska naturforskare har allt sedan 1832 arbetat vid Fokstua.

Redan tidigt vann myren internationell kännedom och genom åren har flera avhandlingar skrivits.

H.L. Lövenskiöld och Yngvar Hagan tillhör dem som lämnat betydande kunskaper om myren.

Den nuvarande fredningen omfattar 7,5 ha myrmark.

## FÅGLARNA

För 60 år sedan var dubbelbeckasin, brushane, myrspov och sjöorre karaktärsfåglar vid myren.

Efter Dovrebanans tillkomst försvann flertalet av fåglarna och först under senare år har återigen våtmarken invaderats av exempelvis dubbelbeckasin.

Av rovfågeln är det främst blå kärrhök och jorduggla som funnit sig väl tillrätta vid myren.

## FÅGELOBSERVATIONER 1982

Tyvänn var det i år väldigt ont om lämmel, varför vi ej fick se mycket rovfågel. Ment trots detta blev vår resa en minnesvärd upplevelse.

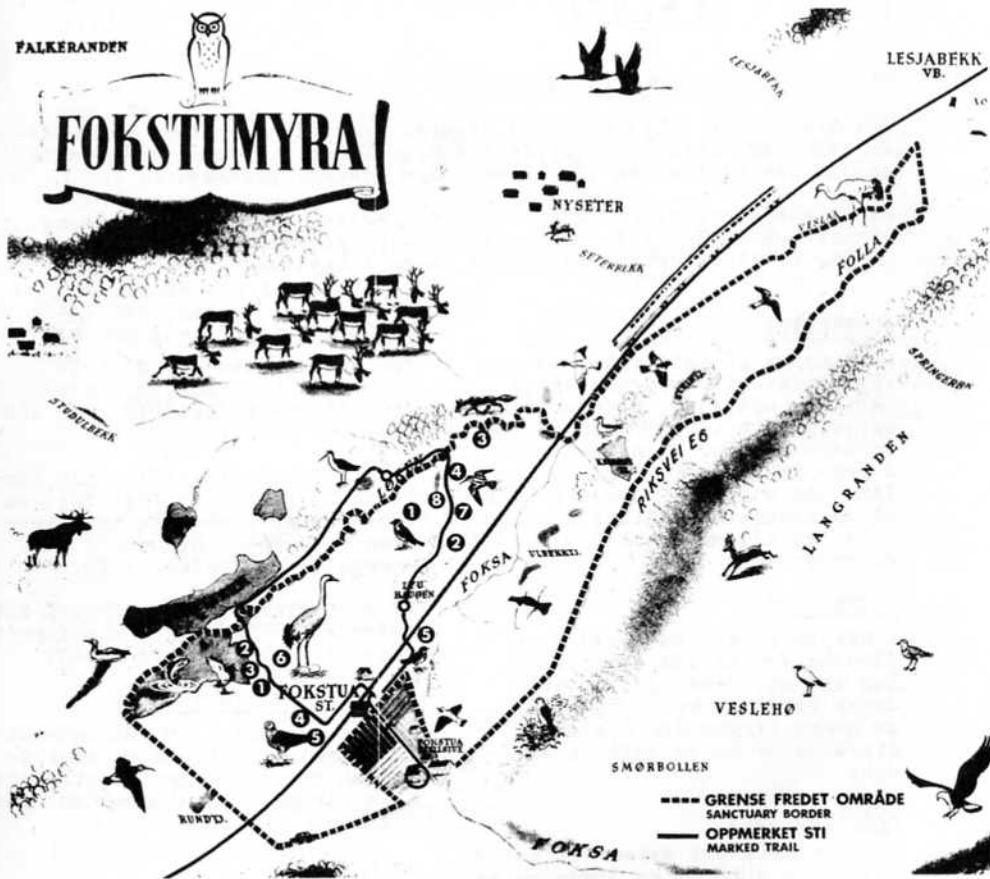
## DOVREFJELL

En av dagarna i Norge tillbringades i Dovremassivet dit vi for de fåtaliga kilometrarna från Fokstumyren. Det var väl främst förhoppningen om att få se någon av de berömda myskoxarna som gjorde att vi drog oss iväg över Dovre.

Tyvänn befann sig flocken av myskoxar i en dalgång några kilometer från det ställe vi rastade på efter en mils vandring.

Detta vet vi bestämt eftersom man kan få veta myskoxarnas exakta position genom att höra sig för på en ekologisk station. Hur som helst fick vi se dagsfärsk spillning och spår av myskoxarna.

Resan till Dovre och Fokstua blir säkert inte den sista. Det finns så fantastiskt mycket vackert att se på i detta vidsträckta område att mycket mer tid behövs för den som vill utforska området.



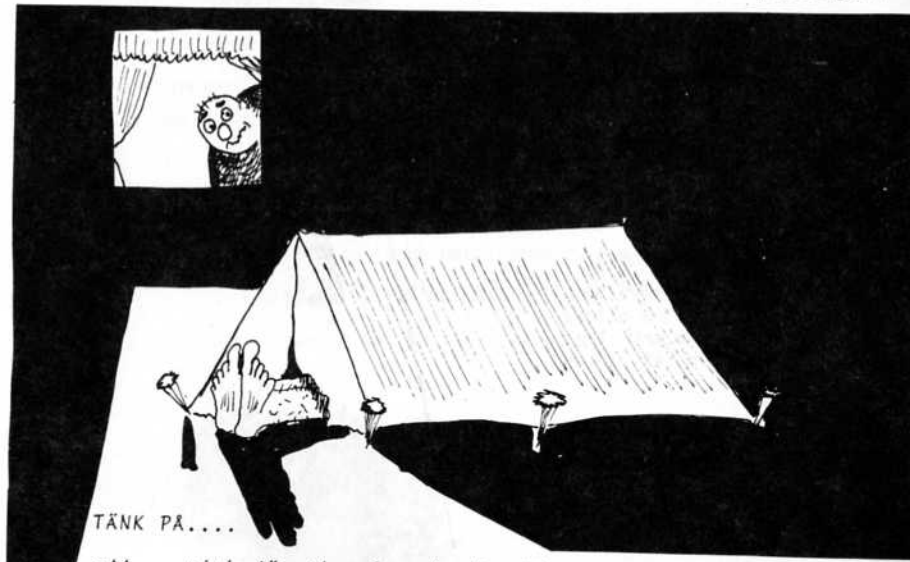
Här följer en förteckning över de fågelarter som vi iakttog under vår vistelse i Fokstua och Dovre:

Storlom, häger, bläsand, kricka, gräsand, årta, vigg, bergand, salskrake, storskrake, blå kärnhök, fjällvråk, kungsörn, stenfalk, dalripa, trana, ljungpipare, brus-

hane, enkelbeckasin, småspov, rödbena, grönbena, drillsnäppa, smalnäbbad simsnäppa, fiskmå, silvertärna, gök, jorduggla, tornseglare, hussvala, trädpiplärka, ängspiplärka, gulärta, sädesärta, strömstare, blåhake, stenskvätta, björktrast, taltrast, rödvingetrast, lövsångare, talg-oxe, varfågel, skata, kråka, korp, bergfink, snösparv och sävsparv.

DET ÄR INTE TILLÅTET.....

- att beträda annans tomt.
- att beträda åkrar med växande gröda. (Däremot kan du gå på hårdfrusna marker)
- att bryta kvistar och grenar från växande träd och buskar.
- att ta näver, bark, rötter, nötter och kåda.
- att ta fåglars bon och ägg. (Det faller under jaktlagen)



TÄNK PÅ....

- att risk för skogsbrand ofta finns. Undvik eldning. OBS! Vissa tider kan all eldning vara förbjuden.
- att fiske sällan är fritt. Lös fiskekort!
- att många kalhyggen är planterade med små, späda plantor. Du gör stor skada om du trampar på dessa.
- att en hel grupp människor gör större skada, än om du är ensam. Är du gruppledare bör du tänka på det.

Det här gäller för våra marker i allmänhet. Särskilda bestämmelser gäller för vissa områden tex. våra nationalparker. Till dem hoppas vi kunna återkomma i ett kommande nummer.

OVE ÖSTBERG

ILLUSTRATIONER: KJELL LEANDER

UNGDOMARNAS HÖSTPROGRAM

=====



29/8

DRAGSÅNGARNA

Samling vid Brödernas Livs kl. 17.00.  
Vi skall cykla till Häradsbygden och titta på vadare.

11-12/9

EKSJÖN

Övernattning i Eksjöstugan.  
Tag med sovsäck, liggunderlag, mat till lördag och söndag morgon samt något att grilla på kvällen.  
Samling vid Brödernas Livs kl. 12.00.  
Kostnad: 5 kr (resan)

22/10

BILDAFTON

Samling i Samlisdalskolan där vi skall titta på fina bilder.  
Fika och eftersnack.  
Tid: Kl. 19.00

19/11

BILDAFTON

Samma som ovan.



JORDHURLAN

är mycket allmän. Kommer man någon gång in i ett törnskate-  
revir kan man vara ganska säker på att finna denna rund-  
hyllta insekt, spetsad på en vass tagg i en snårig buske.  
Törnskatan lägger på detta sätt upp matförråd som utnyttjas  
under regniga, insektsfattiga dagar.

# UNGDOMARNAS SIDA



DEN NYA UNGDOMSSTYRELSEN

Fr o m hösten 1982 tar ISA KÄLL över ordförandeklubban i ungdomssektionen.  
Eftersom det är en hel del som skall göras inför frankrike-  
resan, hoppas vi att hon får mycket stöd av sina kompisar i styrelsen och av ungdomarna i övrigt.  
Kjell Bond som varit ordförande detta året tackas för det jobb han lagt ned på framför allt utflykter och holkbygget.

Den nya styrelsen ser ut som följer:

Ordf.	ISA KÄLL
Sekr.	Kristina Berglund
Kassör	Sven Jacobsson
Ledamot	Erik Östlund
"	Peter Fältman
"	Lasse Bond

Arbete som planeras:

Holkbygge (ledare Peter Fältman).  
Pappersinsamling.  
Arbete med julkärvar.  
Kaffeserveringar.  
Medv. på skyltsöndag och Leksands marknad.  
Fotokurs.  
Lotteri.

Ungdomarna önskas lycka till!

### ALLEMANSRÄTTEN

I Sverige kan vi sedan gammalt röra oss fritt i naturen. Vi uppfattar det som något självklart, men den friheten finns inte i flertalet andra länder.

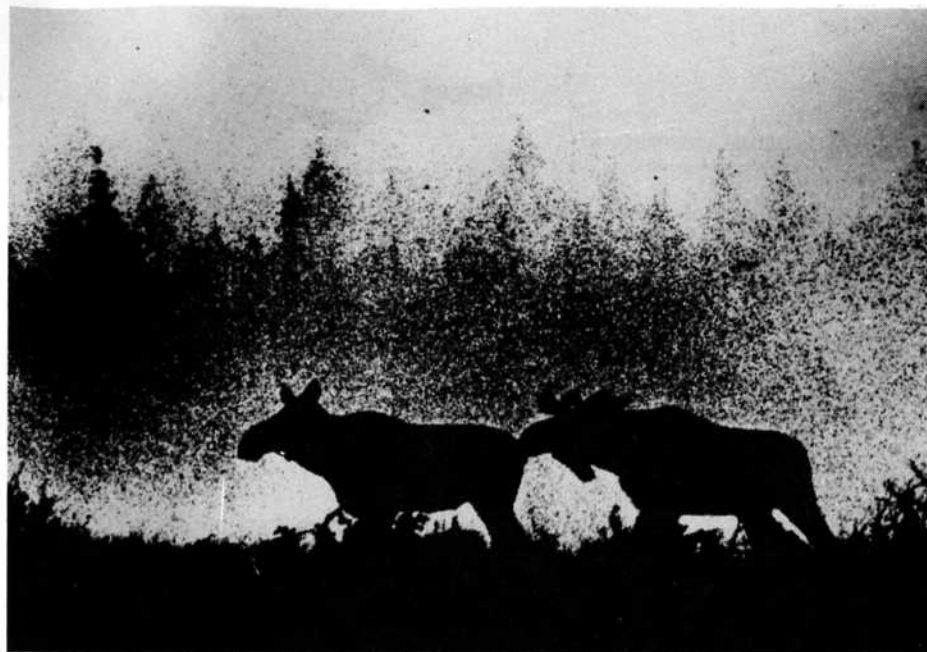
*Vi kallar det allemansrätt.*

Det är bara delvis skrivet i lag om allemansrätten. Därför är det inte självklart att vi i all framtid kan räkna med denna frihet. Det beror i hög grad på hur vi moderna människor med mycket fritid förvaltar denna gamla sedvänja och hur vi kan samsas med skogs- och jordbrukets ökade krav på effektivitet.

Allemansrätten ger oss många rättigheter, men också många skyldigheter. Ett litet axplock:

DET ÄR TILLÅTET.....

- att tälta på annans mark. (Dock endast en natt på samma ställe)  
Tag om möjligt kontakt med markägaren!
- att plocka bär, svamp och blommor. (Dock ej fridlysta)
- att färdas på annas vatten och att gå iland och rasta.
- att passera stängsel bara du inte skadar det.



## JANOS JURKA

VÄLKOMNA TILL EN TOPPENKVÄLL MED  
JANOS JURKA, VÄLKÄND DALAFOTOGRAF  
SOM VISAR BILDER PÅ FÅGLAR OCH  
DJUR.

Lokal: Simhallens cafeteria  
Tid: Kl. 19.00  
Entré: Vuxna 10 kronor  
Ungdomar 5 kronor

September

# 17

## Fredag

Hildegard I morgon Alvar

studiefrämjandet  
Fritidsrörelsernas eget studieförbund

FÄGELKLUBBENS HÖSTPROGRAM

=====



- 17/9 FILMAFTON  
Janos Jurka, N-fotograf från Ludvika  
visar bilder.  
Samling i Leksandshallens Cafeteria kl. 19.00
- 15/10 ÅRSMÖTE  
Sedvanliga förhandlingar.  
Samling i Leksandshallens Cafeteria kl. 19.00.  
Årsberättelse i bild.
- 12/11 FILMAFTON  
Leif Östergren, från Mora visar en del av  
sina unika bilder.  
Samling i Leksandshallens Cafeteria kl. 19.00.
- 10/12 LUCIA  
Medlemmarna visar bilder från året som gått.  
Samling i Leksandshallens Cafeteria kl. 19.00.
- 26/12 ANNANDAGSMORNING  
Vi tittar på övervintrande fåglar.  
Medtag fika.  
Samling vid Simhallen kl. 08.00.



Vid våra träffar i Cafeterian, finns det alltid  
kaffe att köpa där!

**studieförbundet**  
Fritidsrörelsernas eget studieförbund