

Skogsgräsfjäril (*Erebia ligea*)  
Foto: Bogdan Persson



Linzie Lena  
Zinkvägen 5  
793 41 INSJÖN

HP 2006



# Fåglar i Leksand

En tidskrift av Leksands Fågelklubb



<http://fagelklubben.leksand.nu>

Pris: 40 SEK

Nr 1, År 2006

Tematnummer: Skogen



## Redaktionen

### Ansvarig utgivare:

Staffan Müller 070-322 23 45

### Redaktör/Layout

Bogdan Persson 0247-154 76

Bergvägen 3B  
793 32 Leksand

e-post: bogdan.persson@telia.com

### Redaktion:

Lars Nilsson 0247-333 92

Sören Stenberg 0247-349 93

### Korrektur:

Annika Lekgård

### Medlemsregistret:

Henry Pollack 0247-409 64

Klockarvägen 4

793 41 Insjön

e-post: zyg693p@tinet.se

### Utgivning och medlemskap:

Tidskriften utges av Leksands  
Fågelklubb och utkommer med 4  
nummer per år, varav 2 tidningar  
och 2 programblad.

### Pris: 40 kr

Medlemmar erhåller tidskriften  
gratis.

Medlemskap i Leksands Fågelklubb  
kostar 120 kr/år

Familjemedlemmar och ungdomar  
(ej fyllda 21 år) betalar 40 kr/år

Avgiften sätts in på  
Pg 438 26 34-6 eller

Bg 456-4373

c/o Leksands Fågelklubb



## Innehåll

3. Ordföranden har ordet: Skogen - 2006
6. Duvhök
10. Skogstyper i Leksands kommun
15. Lavskrikan i Leksand
16. Brenäsviken restaureras
17. Strategi för skogsvård och fågelskydd i Leksand
23. Vägskälet, ett nytt reservat
24. Hänsyn
25. Vinterfågelmatningen - en succé!
26. Fäbodvandringar
28. Natskärran i Leksand
29. Årsberättelse 2005
33. Om storholkarna i Insjön
34. Nya medlemmar
35. Örnufodringen vintern 2005/2006
36. "Tomtskådning"
37. Gryssenstugan
38. Hemsidan; Sponsorer
39. Organisation

Hjälp oss att skydda värdefull natur  
i Leksand!



Leksands naturvårdsfond

Pg. 449957-0

Ordföranden har ordet...

## Skogen – 2006

### Mer upplevelser, mindre skogspolitik

Staffan Müller



*Leksands fågelklubb har beslutat att "Skogen" skall bli ett tema för detta året. Därför kommer vi bl.a. att koncentrera våra föreningsinsatser på frågor som rör skogen och skogsbruket.*

### Historik

Redan under slutet på 1970-talet har vår förening kämpat för de ur ornitologisk synpunkt, mest värdefulla skogarnas bevarande i Leksand och sedermera tillsammans med Naturskyddsföreningen/SNF gjort regelbundna besök och uppvaktningar på Skogsvårdsstyrelsen för att "rädda det som räddas kan".

Ingen kan väl säga att vi har nått någon nämnvärd framgång, blott ca 0,5 % av Leksandsskogen är skyddad för framtiden (de minst fanatiska naturvårdsforskarna anger en procentsats mellan 5 – 15 för att de ekologiska funktionerna skall kunna vara acceptabelt intakta i vår del av landet).

### Strukturomvandling

Våra skogar genomgår i dag en strukturomvandling som kommer att bli förödande för den biologiska mångfalden.

Som en rationell och "modern" människa

måste vi bejaka omarronderingsarbetet som sveper över våra oskiftade skogar. Det är orimligt att skogsbruket skall behöva tumstock för att kunna bedriva ett rationellt arbete.

Däremot är konsekvenserna av förrättningen katastrofala för vissa fågelarter. Alla, och då menar jag siffror som närmar sig 100% av gamla överåriga barrskogsbestånd, kommer att avverkas inom en snar framtid för att betala markägarnas kostnader för omarronderingen.

I dag återstår enligt vederhäftiga källor, ca 10 - 20 % av de mesar som för så sent som 60 år sedan, bebodde våra skogar. Järpen för en tynande tillvaro och lavskrikan kommer att försvinna från oss.

Listan skulle kunnat göras mycket, mycket längre, men tyvärr är dessa argument meningslösa i naturvårdsarbetet inom skogsbruket.



Foto: Järpe (*Bonasa bonasia*), Bogdan Persson

Framsidan: Tretåig hackspett (*Picoides tridactylus*)

Foto: Bogdan Persson



### Strategi

Jag tror att jag förstår skogsbrukets frustration. De vill förutom att öka vinsten för företaget också värna om sysselsättningen inom inlandsskogsbruket och ägna sig åt innovativt utvecklingsarbete av skogsprodukter etc. etc, utan att bli störda och fördröjda av "trädkramare".

Jag tror också att det är en frustration för skogsbolag och markägare med vetskap om att vissa av arterna som är beroende av skogen kommer att försvinna.

Vi sitter således i samma båt; En önskan om ekonomiskt välbefinnande, trygghet och en mångfald i naturen.

Därför hoppas jag att vi i fågelklubben under 2006, skall lägga mer krut på att med glädje informera alla medborgare om vad som finns i naturen, än att ägna oss åt "tuppfäktning" som förstärker skillnaderna mellan de olika aktörerna som berörs av skogen.

### Framtida föreningsarbete

Vår uppgift i Leksands fågelklubb, förutom det nämna informationsarbetet, blir att kämpa för att medeltilldelningen blir större för skyddet av den "produktiva" skogen, så att såväl markägare som industri kan kompenseras för det bortfall som sker.

Jag tror inte heller på ett "statiskt procentmål" av skogsvolym som bör skyddas i Leksand, utan mer på att värna de fågelpopulationer som är hotade, men fortfarande finns kvar i vissa områden i kommunen. Det är i dessa trakter vi skall lägga ner möda på att inventera fågelbestånden och söka förstärkelse för fågelskydd så att avverkningar kan korrigeras och impediment och "orationella" marker kan fredas.

Under temaåret 2006 kommer vi att presentera föreläsningar och bildvisningar om skogen.

Skogsexkursioner blir också genomförda, bl.a. kommer vi att besöka Kägelberget som är

Foto: Kalle Bergström



Gärdsmygan (*Troglodytes troglodytes*) är en av få arter som trivs i såväl skog som på hyggen.

ett nytt fantastiskt reservat i västra Leksand.

Vår tidnings höstnummer kommer också att bli ett skogs-tema.

Förhoppningsvis kan vi också genomföra en fågelinventering i något speciellt skogsområde som är relativt opåverkat av människan..

Holkuppsättning i terrängen och fortsatt fågelmatning (tillsammans med kommunen) i naturreservaten kommer också att förstärka överlevnaden för vissa arter.

Sen måste vi ju kämpa för att det blir en "lövtrakt" enligt Länsstyrelsens skogsstrategi, längs Österdalälven genom kommunen.

### Visioner

Trots alla mörka moln på skogsfågelnas himmel, finns det ändå ett hopp som vi måste ta vara på.

Alla hyggen och spandet av enskilda träd och dungar, har trots allt lett till att ormvråken, tornfalken och slagugglan har fortsatt jaktmarker i skogslandskapet.

Gråspetten har ökat i antal, sannolikt p.g.a. det aktuella skogsbruket.



Skog för djur, växter, och svampar men även för människan och näringslivet. Går det ihop? Vyn från Styggberget är inte alls stygg.

Låt oss kämpa för att även lavskrikan, tretåiga hackspetten och järpen kan ha stabila populationer även i ett modernt och rationellt skogsbruk!

Välkomna till ett nytt fågelår i skogslandskapet!





## Duvhök

*Gunnar Lind*

*Duvhöken är en av mina två favoritfåglar och det är en fågel som i alla tider varit mycket omdebatterad. Trots att den varit hatad och förföljd av jägare och hönsägare var förekomsten ännu på 1950-talet tämligen god. Det är en fågel som hör storskogen till och den för under stora delar av året en anonym tillvaro. Det är en kraftfull och vacker fågel som utstrålar kraft och mod och den sprider skräck bland andra fåglar överallt där den drar fram. Jag studerade duvhöken ganska ingående åren mellan 1955 och 1980 och nedan redogör jag lite om dess leverne.*

I början av 1960-talet beräknade jag att det fanns ca 60 duvhökspår i Leksand, Åhl och Siljansnäs socknar, nuvarande Leksands kommun, och den siffran var nog ganska riktig. Populationen har sedan dess minskat i antal hela tiden och i dag tror jag inte det går att hitta fler än 12 - 15 par inom området. Varför har då duvhöken minskat i antal? Det finns fortfarande skog som duger som häckningsplats och på flera ställen finns gamla duvhöksbon kvar i relativt ostörda skogsavsnitt. På grund av omfattande avverkningar har det totala fågelbeståndet i skogen minskat påtagligt och på många ställen räcker inte bytesunderlaget längre till för att duvhöken ska kunna genomföra en häckning. Duvhökens minskning beror alltså på födobrist och inte på bostadsbrist. Flera av duvhöksparen häckar numera i nära anslutning till byar och samhällen för i dessa miljöer är bytesunderlaget i dag rikligare än i ren skogsmiljö.

### **Bandad jägare**

Duvhöken är en medelstor långstjärtad rovfågel och honan är i kroppen större och tyngre än en ormråk men vingspannet är ungefär lika hos dessa fåglar. Hanen är

betydligt mindre än honan men den är alltid större än en kråka. Hos de gamla fåglarna är ovasidan mörkt grå till gråbrun och de verkar på avstånd enhetligt mörka. Undersidan är vitaktig med gråa tvärvattringar men uppfattas på längre håll som enfärgat ljus. Ungfågeln är brun med vitgul till rosaskiftande undersida vilken är rikligt beströdd med svartbruna längsfläckar. Stjärten är hos både gamla och unga fåglar bandad och försedd med fyra till fem mörka tvärband som syns tydligast på unga individer. På huvudet har de gamla fåglarna en tydlig vit strimma över ögat och bak mot nacken. Ögats färg ändras med åldern. Hos boungar är iris blågrå men övergår i gröngult en tid efter att de lämnat boet och i mitten av augusti är ögat ljusgult. Hos de gamla fåglarna är färgen mörkgul till rödgul. Duvhökens flykt består av omväxlande vingslag och glid varvid den höjer sig något under vingslagen och tappar lite höjd under glidet men i stort sett verkar flykten tämligen plan. Ibland ser man duvhöken kretsa omkring i luften men det förekommer mest i anslutning till boplatsen och tiden före häckningen. Duvhöken är en tystlåten fågel under större delen av året men i början av häcknings-



Duvhök (*Accipiter gentilis*) ruvande. Kläckning sker efter ca 40 dygn, från det att första ägget lagts.

säsongen hörs de desto mera. Då hörs från boplatsen, mestadels tidigt på morgonen men även under dagens lopp, högljudda kacklanden och skrianden. Efter äggläggningen blir det åter tyst vid duvhöksboet ända tills ungarna börja tigga efter mat.

### **Hanen hjälper till**

Duvhöken häckar i våra trakter helst i gammal slutet barrskog gärna med inslag av lövträd men den kan även häcka i genomgallrade skogar. Av 69 bon var fördelningen av boträd följande: gran 41, tall 26, lärk 1 och asp 1. Boet placeras alltid i trädets övre halva och höjden över marken varierar mellan 10 och 18 meter. Det är hanen som är byggmästare men honan kan komma med någon kvist ibland. Mot mit-

ten av april är i regel boet färdigt och äggläggningen äger rum under sista halvan av månaden. Jag har noga kontrollerat 188 kullar och de innehöll totalt 585 ägg vilket ger ett snitt på 3,11 ägg / kull. Vanligaste äggantalet är tre, följt av fyra och två. En- och femäggs kullar är mycket ovanligt. Tre kullar har jag följt upp från det att första ägget lagts och i samtliga fall har ruvningen påbörjats när andra ägget lagts och kläckningen har skett efter ca 40 dygn. För varje enskilt ägg har ruvningstiden varit 37 dygn och de tre äggen i dessa kullar har kläckts inom loppet av två dygn. Honan ruvar ensam men hanen kan sitta över äggen och skydda dem medan honan är ute och äter. De första tre veckorna efter kläckningen finns honan på eller i närheten av







# Skogstyper i Leksands kommun

Staffan Müller

*Det finns många olika slags trädbevuxna marker i ett sånt begränsat område som vår kommun. Här klassas några av dem och beskrivs vad som kan tänkas finnas i dem i fågelväg.*

Foto: Bogdan Persson

## Torr gammelskog

Ofta högre belägna marker som domineras av tall som är åtminstone 100 år. Några enstaka områden återstår, ex.vis vid *Flaten/Snesen*, *Asaklitt*, *Fjällberget*, *Digerberget* och *Grövelberget* samt *Fregåsberget* i östra Leksand. Indikatorarter: Rödstart och tofsmes.

## Fuktig gammelskog

Finns främst längs vattendrag och övriga våtmarker. Ofta ligger de i ravinlandskap. Exempel från kommunen är "*Vägskälet*" / *Yxberget*, *Kollsjön/Vådån*, *Djupbäcka* i Rälta, skogen intill *Lungsjöån* samt delar av sträckningen mellan *Leksboda* och *Plintsberg*.

Indikatorarter: Järpe, tjäder, tretåig hackspett, lavskrika och sparvuggla.

## Granblandskog

Enligt mitt tycke den mest spännande skogsbiotopen som karaktäriseras av grova granar med ett stort inslag av hög björk med svärtad näver och solitärer av grov asp samt äldre säl. Ibland brukar det förekomma gläntor p.g.a. vindfällerna och som på de främsta platserna är marken odikad och saknar körskador så att det också finns vatten i jorden.

I Leksands kommun är det mycket ont om denna naturtyp. Exempel på liknande skogstyp finns strax norr om *Limsjön*, vid *Helgås* i



Tjädern (*Tetrao urogallus*) trivs i torr gammelskog

*Insjön*, *Almo* och *Trymackberg* i Siljansnäs, ett litet skifte längs *Byrviken* i Sundsnäs, på *Kägelberget* och här och var på igenväxta *hackskogar* som inte röjts och avverkats.

Den mest exklusiva fågelarten som kan tänkas representerar detta habitat är den mindre flugsnappare. I stort sett alla lövskogens fåglar återfinns här och man kan nog med fog säga att detta är den mest "maximala" skogstypen för fågellivet.

## Myr

Till skillnad från Rättvik saknar vi stora myrflak i vår kommun. Som regel är marken på myren täckt av vitmossa och starr och trädsiktet är småbjörk och martall. Även här är vattnet en viktig ingrediens i habitatet. Diverse småkryp lever i de små gölarna som hör naturtypen till.

*Älgbergsmyran* och *Åskaksmyran* är väl tillsammans med *Kollsjömyran* och myren mellan *Fjällberget* och *Längsåsberget*, de mest sammanhängande myrmarkerna i Leksand.

Fågelarter som kan ses här är bl.a. trana, grönbena, tjäder, orre, gök, dubbeltrast, gulärta och videsparv.

## Äldre lövskog

Egentligen finns det ingen äldre lövskog i kommunen. De spillror som finns, är som regel strandskogar intill *Österdalälven* samt igenväxande odlingsmark (ex.vis fäbodrutor samt hackslogar och betesmark intill byarna). I *Hundhagen* intill *Brenäs* finns också lite äldre lövskog som är skyddad samt i *Dragsängarna* är vissa skiften äldre. På vissa ställen finns det gott om gammal asp i lövinslaget (främst byarna österut) vilket speciellt gynnar vissa arter som hackspettar m.fl. I *Plintsberg* finns det fortfarande relativt stora områden som innehåller stora mängder gråal. *Sättra hasselskog*, eller "Nötskogen" som den kallas där, är kanske mer en blandskog, men tack vare den rika förekomsten av hassel, finns det också här speciella fågelarter. Typiska fåglar i lövskogen är härm-, grön-, lövsångare, rödvinge-, kol-, björktrast mindre hackspett och gråspett.

## Hagmark

Det har funnits gott om hagmark i kommunen. Tyvärr har det mesta inte kunnat hävdas

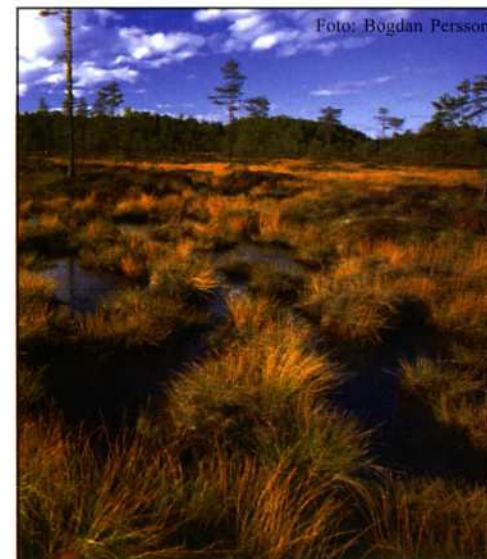


Foto: Bogdan Persson

Myrmark runt Kestjärn

under flera decennier så merparten av den gamla betesmarken har blivit traditionell skog eller buskmarker. I kommunen återstår nästan inget av hagmarken. I fäbodmiljöer som fortfarande betas kan Du hitta rester av hagmark, ex.vis *Skallskog*, *Ljusbodarna* och *Bastberg*. I *Laknäs*, *Sunnanäng* och *Lindberg* samt i *Djura* och i någon mån i *Siljansnäs* socken återstår något av hagmark som fortfarande betas.

Förutom att vara utmärkta svampmarker, finns det också fågelarter som finner det gott att vistas i de glest bevuxna, välgödslade, kortsnaggade gräsytor. Gröngöling, göktyta, mindre hackspett, stare och olika trastarter samt stenskvätta är några av de arter som kan finnas här,

## Åkerholmar

De små trädbevuxna "öarna" i odlingslandskapet är mycket värdefulla för fågellivet i åkermarken. Här finns såväl skydd som mat. Som regel har bonden tagit bort åkerholmarna



för att få ett mer rationellt jordbruk. I Leksand återstår denna naturtyp på Sjöbotten i Djura, runt Hedby, i viss mån runt Limsjön samt i de vidsträckta åkerlandskapen i Häradsbygden, Lindberg och Laknäs. Tidigare fanns raphöna runt holmarna nu får vi glädja oss åt bl.a. hornuggla, ringduva, björkrast, kråka, gulspurv och i något fall tornfalk.

### Strandbarrskog

Detta är egentligen ingen specifik naturtyp, men i barrskogen längs vattendrag och sjöar, finns det ett speciellt fågelliv som är värt att nämna. Eftersom det finns många skogsbevuxna stränder i kommunen, nöjer jag mig med att presentera några av de säregna tall- och granmarkerna. Vid sjöarna *Draggen, Ejen, Flaten/Snesen, Vådsjön, Kollsjön, Siljan, Insjön, Opplimen, Brossen och Rällsjön* finns det här och var gammal storskog i strandkanten. Likaså är det fint längs delar av Älven, t. ex. vid Yttermo och vid Djupbäcka vid Uvklitt.

Fågellivet som kan observeras är bl.a. fiskgjuse, lärkfalk, ringduva, gårdsmyg, rödhake och allehanda sångare och mesar. Kungsfiskaren håller inte till i skogen, men föredrar ofta inslag av barr längs stranden. Havsörnen kommer så småningom att välja någon av våra strandskogar som häckningsmiljö!

### Strandlövsskog

Liksom den föregående beskrivna biotopen är stammar som hänger ut över vattnet och strandlövet viktigt för fågellivet. *Dragsängarna och Hundhagen* är väl de två riktigt stora områdena som hyser strandlövsskog. Även vid *Ejen och längs Byrviken* samt omkring *Siljan och Österdalälven* finns det representanter för detta habitat.

Fågellivet som är särskilt nämnt här, kan vara t.ex. stjärtmes, sävsparv och mindre hackspett.

### Parkskog

Parken är en underbar miljö för fågel-skådning. Som regel finns det "främmande" trädslag och ädellövinslag i parken. Några egentliga parker finns kanske inte i en glesbygdskommun som Leksand, men framför allt kyrkogårdarna är ändå goda representanter för parkmiljön.

I främst *Leksands kyrkogård*, men även i *Insjön, Siljansnäs och Djura*, finns stora, ädla träd som lockar ett speciellt fågelliv. Cembra-tallen är kanske det mest aktuella, spektakulära trädslag som finns i kommunen. Här hittar man under vissa år nötkråka. Där det finns lärkräd kan man också finna bändelkorsnäbb under de år arten invaderar. Annars är det väl mest lövskogens fågelarter som kan återfinnas på körgåll'n. Kattugglan och turkduvan är väl också arter som bör nämnas.

### Trädgård

Det är i vår egen trädgård vi kan göra underverk för fågellivet i hemmarkerna. Rätt skött och med *rätt plantor och träd* kan Du locka ett stort fågelliv. *Holkar* är ju av



Trädgården är en miljö där många fågelarter trivs, såväl sommar- som vintertid.

traditionen en bra metod för att få häckningar, men även skogens fåglar kan med hjälp av enstaka träd, stimuleras till vistelse på tomten. "*Bärande*" buskar och träd är väl den största lockelsen för fåglar som söker föda. Paradisäpple övriga fruktträd, hägg, olvon, hagtorn, rönn m.fl. gillas av trastar och sidensvans. *Vårdrädet* som brukar vara resligt, skall inte tuktas utan måste få växa fritt så att grenar dör och murknar i kronan. Det gillas av mindre hackspetten. Så som i merparten av de andra naturtyperna som nämnts är det också viktigt att ha vatten i sin trädgård. Ett enkelt fågelbad eller bäst en groddamm lockar mer fågel till din närhet.

En *snårmiljö* är också värdefull. Pilfink och gråsparv, svarthätta, trädgårdssångare och rödhake är några av de fågelarter som trivs här. Sparvhöken vill också ha bra *utsiktsträd* att spana ifrån.

En kattuggla i trädgården är också bra som eliminator av sork i rabatterna. Ugglan behöver en holk!

*Ädelt löv med mjuk ved samt stora, höga träd* är att rekommendera för trädgårdsfågla.

Exempel på andra skogsarter som gillar trädgårdsmiljön är, rödstjärt, flugsnappare, nötväcka, trädkrypare, mesar, steglits, stenkäcka, kaja, skata, trastar, gulspurv och grönfink.

### Slymarker

Vi har i det föränderliga jordbrukslandskapet, väldigt gott om slymarker i kommunen. Den finns överallt på odlingsmark där hävden har upphört. Som regel är det björk och al samt sälg som är pionjärer i slymarkerna.

*Dragsängarna* är kanske kommunens mest kända slyområde, där tiden också har gett ren lövskog. Tidigare, när slyn var 8 meter hög och inte mer, var rosenfinken väldigt vanlig på ängten. Nu är skogen mer reslig och finken har



Dragsängarna - sly som utvecklas till skog

nästan försvunnit och sökt sig till andra biotoper med lägre sly.

Slymarkerna är kanske inte så innehållsrika för en fågelskådare, men som sagt rosenfinken och även lövsångare är vanliga i denna naturtyp.

### Buskage

Någon kanske tycker att buskage och sly är samma sak, men jag vill i alla fall sära på dessa biotoper. Ett buskage i min vokabulär, växer som regel i en sluttning med solljus, nära vatten och på bördig mark. Fläder, sälg och rönn är de växter som trivs här.

Hos oss hittar vi buskmarker i åker- och sjökanten samt på exploaterad mark som i en trädgård, på soptippar och industritomter.

Fågellivet är mycket rikt och här återfinns svarthätta, trädgårds-, ärt-, törn-, löv- och kärrensångare samt allehanda trastar, rödhake och mesar.





Foto: P. Roland Johansson/N

**Lövångaren (*Phylloscopus trochilus*)  
- en pionjär i ungskogen**

### Ungskog

Ungskogen är som regel torr och är en ganska torftig fågelmiljö. Ungskogen finns överallt och det är främst lövångaren som är pionjär i naturtypen.

Om marken inte är sönderkörd av skördare och skotare, kan den ganska omgående vara ett tillhåll för andra insektsätare och bladätare.

### Hygge

Ett hygge har sina fördelar. Åtminstone har man god översikt över området.

Vissa arter är dock beroende av de kala ytorna som finns i kommunen. Detta beror på att de sorkar och möss som tidigare fanns i jordbrukslandskapet, bara att jaktbara här för ex.vis.



**Hygge i östra Leksand**

Foto: Bogdan Persson

tornfalk och slaguggla. Fågelklubbens storholkupsättning har betytt mycket för rovfågelnas överlevnad i kommunen.

Även ormvråk och kungsörn gillar att jaga över föryngringsytorna.

Annars kan man se törnskata, varfågel, stenskvätta, buskskvätta och trädpiplärka m.fl. på de öppna ytorna. Gråspett och spillkråka hittar mat i stubbar och rötter och kan ses på torrakorna.

Ortolansparven som tyvärr har försvunnit från vårt odlingslandskap, hade också på 90-talet en resit på hyggesmark, men tycks nu ha försvunnit från kommunen.

En stor andel sparade träd såväl döda som levande måste sparas efter avverkningen för fågellivets skull. Hyggesrensningen och även röjningen som sker innan avverkningen, innebär också att markerna städas upp onödigt och missgynnar alla småfåglar typ mesar och gårdsmyg.

För fågellivet är det oerhört viktigt att marken bevaras intakt på hygget och inte dräneras. Då kan insektslivet också överleva och gnagare och småfåglar hitta en nisch för bosättning även på dessa spektakulära marker.

## Lavskrikan i Leksand

*Thomas Jonsson*

***Lavskrikans framtid i Leksand ser dystert ut. Populationen har minskat kraftigt dom senaste åren och dess biotop försvinner. Med andledning av detta beslutade klubbens ungdomar att genomföra en lavskriksinventering i kommunen.***

Lavskrikan har under de senaste åren minskat kraftigt i kommunen. Andledningen till minskningen är det ökade skogsbruket. Lavskrikan lever i en biotop som består av gammal granskog, denna biotop minskar i hela landet och detta har lett till att lavskrikan kan försvinna från dess sydligaste utposter.

Minskningen beror också på den ökade nötskrikspopulationen. Nötskrikan tar ägg, ungar och konkurrerar om häckningsplatserna och maten i skogen. Denna ökning är naturlig

och går inte att göra något åt. När det gäller avverkningen av gammal skog är det vi människor som är ansvariga, vi har därför ett ansvar att bevara dessa biotoper som så många fler än lavskrikan är beroende av.

Under hösten 2005 genomförde Leksands fågelklubb en lavskriksinventering tillsammans med alla kommunens jaktlag, dom rapporterade alla sina observationer under älgjakten.

Detta är en bra inventeringsform som vi



**Lavskrika (*Perisoraetus infaustus*)**

Foto: Sören Stenberg



kommer att fortsätta med även 2006. Vi vill med denna inventering följa populationerna i kommunen och genom detta får vi viktig kunskap som kan leda till att vi kan bevara lavskrikan i Leksands kommun.

Under hösten 2005 har några rapporter kommit in. Tyvärr var resultatet inte allt för glädjande. I Leksands kommun är det få lavskogor som har sån gammal ålder att lavskrikan trivs, detta har lett till att populationen är utspridd över kommunen. Dom flesta rapporter kommer från kommunens nordöstra och västra delar. Att det fanns lavskrikor i dom nordöstra delarna var inte förvånande eftersom Rättviks kommun har betydligt större population.

Leksands Fågelklubb kommer att fortsätta att jobba för lavskrikan och hoppas att den kan få leva kvar i kommunen. Detta är tyvärr inte

möjligt om inte vi tar vårt ansvar och bevarar våra sista gammelskogor. Vi får hoppas att den biologiska mångfalden i framtiden får större prioritet hos såväl skogsbolag som privata skogsägare. Först då får lavskrikan i Sverige en ljus framtid.

När alla rapporter är sammanställda kommer lokalerna att läggas ut på hemsidan. Det kan vara värt att besöka en lavskrikslokal. Och kom ihåg att lavskrikan alltid uppskattar en fylld fikakorg!

Sist men inte minst vill jag tacka alla dom jaktlag och privatpersoner som har rapporterat under hösten. Alla upplysningar är av stor vikt.

Rapportera Lavskrika under hela året.

Hör av er till:

Thomas Jonsson

070-299 14 56

tompa\_dalarna@hotmail.com

## Brenäsviken restaureras!

*Text och foto: Staffan Müller*

Efter sänkningen av Siljans vattenyta och Älvens har Brenäsviken och många andra grunda vikar i vattensystemet vuxit igen. Limsjön är en av flera vikar av Österdalälven som gått samma öde till mötes som Brenäsviken.

Men, liksom i Limsjön satsar nu Leksands kommun på att restaurera våtmarken i Brenäs.

I mars startade projektet och redan nu är det utgrävda vattenspeglar som lockar sjöfågel till Brenäsviken. I höst/vinter är jordhögarna urlakade och kommer att fraktas bort.

Från nästa år kommer våtmarken intill Hundhagsreservatet att vara färdigrestaurerad och då är det bara att invänta etableringen av småkryp och undervattensvegetation som kommer att locka sjöfågellivet. Jag har satt upp olika "hypotesarter" för projektet.

Kommer grågås, kricka, rödbena, tofsvipa och gulärta att etablera sig, kan projektet anses vara lyckat.

Välkommen till Brenäs!



De första "spadtagen"

## Strategi för skogsvård och fågelskydd i Leksand

*Staffan Müller*

*Eftersom många särskilda skogsbiotoper försvinner i rask takt och fåglarna med dem, är det viktigt att vi som arbetar för fågelskyddet i kommunen försöker ha en bra strategi för vårt agerande i skogsfrågor.*

*Frågorna är många:*

- **Vad vill vi som fågelklubb?**
- **Vilka arter är hotade?**
- **Vilka biotoper är det ont om?**
- **Var finns dessa?**
- **Hur agerar vi för att nå resultat?**

*Frågorna är som sagt många och tyvärr är nog svaren färre!*

**Dagsläget:**

**Markägare**

Det blir färre och färre markägare som är självverksamma i sin skog. Många flyttar ifrån kommunen och skall sköta sina skogsaffärer på distans. Det blir också färre och färre som äger skogsmarkerna och omarronderingen syftar till att rationalisera ägarstrukturen.

Det betyder också att närkontakten till ens egna skogsskifte blir sämre och fågelklubbens argument kanske saknar betydelse mindre nu än tidigare.

Annars är min erfarenhet av markägare att de är mycket bredvilliga till naturvårdshänsyn i sitt skogsbruk trots att det som regel blir en mindre inkomst för dem. I synnerhet fåglarna känns angelägna.

**Industrin**

Skogsbolagens syften är kristallklara. Företaget skall tjäna pengar och skapa sysselsättning för oss som bor här. Nästa alla

av våra synpunkter innebär ett avbräck för dem och precis som för markägarna får de minskade inkomster.

Det är frustrerande att inte kunna ha en egen privat plånbok att kunna finansiera de önskemål om naturvårdshänsyn som förs fram.

Låt oss hoppas på att skogen räcker till för alla och att de framtida satsningar som gör inom industrin proportioneras mot den skog som finns tillgänglig även med en viss måtta av naturvårdshänsyn.

**Skogsvårdsstyrelsen**

Skogsvårdsstyrelsen har under flera år inventerat "Nyckelbiotoper" och har med framgång också skyddat vissa områden inom kommunen. Deras instrument är "Biotopskydd" alt. "Naturvårdsavtal" och ex.vis Yxberget är skyddat på det viset.

Tyvärr använder som regel SVS sig enbart av vedlevande svampar och lavar som indikatorer på vad som är skyddsvärt. Fågelklubben anser att det även finns





Kägelberget - naturreservat i Leksand

Foto: Bogdan Persson

ornitologiska värden som borde ingå i urvalskriterierna även om vissa skyddsvärda fågelarter gynnas av den "mykologiska" strategin.

Problemet är att svamparna sitter still och kan trivas i små skyddade områden, men fåglarna kräver som regel mer livsrum.

Trots detta har Skogsvårdsstyrelsens arbete givit ett starkare skydd för ex.vis den tretåiga hackspetten och järpen som är ett par av vår förenings signalarter.

Dessvärre avverkas det fortfarande områden som är klassade som Nyckelbiotoper.

Fågelklubben har sedan 1989 bevakat i stort sett samtliga avverkningsanmälningar som kommit in till Skogsvårdsstyrelsen och samarbetet med myndigheten är mycket gott.

### Länsstyrelsen

Länsstyrelsens skogsvårdsstrategi är ambitiös med ett "trakt"-tänkande, men fortfarande är det SVS's nyckelbiotopsstrategi som ligger till grund för deras tänkande och fågellivet är i stort sett förbiset som indikator på vad som är skyddsvärt.

Traktstrategin innebär att länsstyrelsen lägger in alla sina resurser på naturskydd/reservatsbildning inom angivna värdetrakter. För Leksands del innebär det att allt kommande reservatsarbete kommer att koncentreras till Granåsen (i östra Leksand), Kägelberget, Snesen och Draggberget.

Alla de nämnda värdetrakterna är barrskogsbiotoper, delvis för att det inte finns några nämnvärda lövskogar i Dalarna. Därför försöker nu DOF och fågelklubben att ange en lövtrakt som omfattar strandskogen runt

Öster- och Västerdalälven. Det blir så klart en märklig traktbild som sträcker sig från Orsa till Avesta, men likafullt kan det vara ett stort värde att ha någorlunda sammanhängande lövskogar för ex.vis stjärtmes, mindre hackspett och för all del också för den vitryggiga!

Leksands kommun har en mycket bra kon-

Hundhagen och Storön är kanske de mest kända och senast har Åsa Rydell, kommunekolog i Leksand, skyddat "Djupbäcka" i Rälta och "Stora Granen" vid Björbergshälla.

Kommunen har en Naturvårdsfond som försöker samla in pengar till olika skyddsobjekt och den senaste satsningen kommer sannolikt



Foto: Bogdan Persson

Tjäderhöna (*Tetrao urogallus*)

taktperson som ansvarar för vårt område på länsstyrelsen och det har inneburit att vi fått flera olika reservat, exempelvis Kägelberget och Granåsen.

### Kommunen

Leksand är en av de främsta kommunerna i landet på att skydda skog.

Sedan kommunen fick delegation på att bilda reservat på 90-talet, har det bildats mer än 10 kommunala naturreservat inom våra domäner.

att bli ett inlösen av fastigheten med de gamla, grova tallarna och sumpskogen på slutningen av Yxberget.

### Sammanfattning av dagsläget

Slår man ihop samtliga statliga reservat, kommunens 10 och Skogsvårdsstyrelsens Biotopskydd och Naturvårdsavtal, dvs all mark som är permanent eller temporärt skyddat enligt lag när vi en volym som omfattar mellan **0,5 % - 1 %** av den produktiva skogsmarken i kommunen.



Skogsforskarna har lite olika åsikter om hur mycket skog som bör skyddas beroende på vem man företräder, men även industrins egna utredare har uttalat att minst 5 % av skogen måste skyddas för att säkerställa arternas bevarande.

De mest "rabiata" forskarna (som kanske inte heller ser till de nationalekonomiska konsekvenserna) nämner att 15% av skogen bör skyddas.

I dagsläget är det främst de norrländska, fjällnära skogarna som har prioriterats och den sydsvenska gammelskogen med hög bonitet är underrepresenterad i det naturvårdsarbete som pågår.

### **Strategi för Leksands fågelklubb**

**Hur skall då Leksands fågelklubb förhålla sig till det aktuella och aktiva skogsbruk som pågår inom kommunens gränser?**

**Det finns några saker vi kan göra.**

### **Kunskap**

Först måste vi känna till grundförutsättningarna och enligt mitt sätt att se på saken, finns det inga möjligheter att skydda ens 5% av den produktiva skogsmarken.

Dels saknas de skogliga förutsättningarna, naturvärdet på dagens skogar är måttliga i jämförelse med vad den är på andra håll och framför allt räcker inte volymen till därför att vi, som en av få inlandskommuner, har en aktiv skogsindustri. Med andra ord, frågan är framför allt ekonomisk. Det är en utopi att "naturturismen" skall kunna ackumulera mer värde till glesbygden än vad sågverk och massaindustri gör.

För övrigt är det viktigt för oss, att ha rätt kunskap om situationen för skogsfåglarna i Leksand. Vi måste precis som Skogsvårdsstyrelsen inventerar vedlevande lavar och svampar, ha koll på områden där hotade fågelarter befinner sig.

### **Avverkningskoll**

Samarbetet med skogsvårdsstyrelsen som fungerat i 20 år fortsätter. För att veta vad som är på gång i skogsbruket kollar vi upp vad som är avverkningsanmält och kan på så sätt få kontakt med markägare och entreprenörer.

### **Upplysning och dialog**

Sen börjar det viktigaste jobbet, att prata med dem som berörs av våra synpunkter.

Då är det också viktigt för oss att lyssna på de synpunkter som framför allt markägare lämnar. Dels för att det faktiskt är markägaren som har det sista ordet och vi bara kan lämna önskemål, men också för att markägaren som regel har en lokalkännedom som vi kan ha nytta av. Ännu har jag inte träffat någon markägare som vill fågellivet illa.

Som regel går det att justera avverkningarna så att vi åtminstone till nöds kan acceptera dem.

Ett önskemål från oss på fågelklubben är att vi får vara med på utbildningsdagar för såväl markägare som maskinentreprenörer och uppköpare.

### **Samarbete**

Sen måste också vi lära oss att samarbeta med markägare och "bolagen". Vi måste hitta den "minsta gemensamma nämnaren" för vad som är ett uthålligt och gångbart skogsbruk.

Det är inte lätt, eftersom vi är en av parterna i målet och ensidigt företräder fågellivet och inte behöver ta hänsyn till sysselsättning, privatekonomi och markägartradition.

Så länge vi inte är rädda för att det av naturliga skäl uppstår konflikter och kan hantera dem, finns det goda förutsättningar att lyckas i dialogen "skogsbruk".

### **Ekonomi**

Det mest besvärande för oss som ideell organisation, är att vi som regel inte kan betala



Foto: Bogdan Persson

**Tofsmes (*Parus cristatus*).** Bestånden av skosmesar har sedan 1950-talet minskat med uppemot 80%-90% i våra skogar, enligt vissa studier. En mycket oroväckande utveckling som måste stoppas med genomtänkt strategi.

för det vi vill ha. Det är markägaren som vanligtvis får "stå för hela kalaset" och industrin som blir utan råvaror.

Leksands naturvårdsfond, en kommunal stiftelse, gör så gott de kan och har inte mer pengar i sin kassa än det folk vill betala. Det är inte särskilt angeläget för gemene man att sponsra naturvårdsprojekt och det får tyvärr naturens innevånare betala!

Det är därför vi måste satsa på upplysning och popularisering av fågelskådandet.

### **Strategi**

Därför måste vi vara smarta för att få ut så mycket naturvårdsnytta av så lite ekonomiska insatser som möjligt. Några bra utgångspunkter kan vara:

· **Satsa på "skräpmarker"** där ett skogsbruk ger ett litet ekonomiskt utbyte, men där skogen i framtiden kan bli värdefull för

fågellivet (myrar och våtmarker, blockterräng, branter, tätortsnära skog, svårtillgängliga skogsskiften etc.)

· **Koncentrera naturvårdsinsatserna!** Storleken på ett skyddat område är avgörande för resultatet och kan man satsa få fler skiften i samma område, är det bättre än spridda objekt.

· **Var varsam med ytvattnet!** Vattnets värde i skogslandskapet kan inte nog poängteras. Dagens skogsbruk sker året runt och den skada som därmed åsamkas marken på grund av körskadador är katastrofala för de framtida livsbetingelserna i skogen. Trots att skogsdikning i stort sett är förbjuden i dag pågår en total dränering av vattnet i skogen i de hjulspår som uppstår efter en avverkning och skotning. Därför måste även skogsbruket återvända till gamla metoder som innebär att man på blötare och särskilt känsliga marker måste vänta till marken är frusen innan man driver skogen.





En aspdunge har stort värde för bl.a. hackspettar

· *Var sparsam med skogsbilvägar!* Även skogsbilvägarna skadar naturen. Det täta rutnätet av körvägar som finns i dag, innebär att det inte finns så mycket "vildmark" som tidigare, och vissa arter kräver en ostörd miljö. En skogsbilväg innebär också två djupa diken på var sida om vägen.

· *Spara lövträd och torrakor!* Framför allt asp och sälg innehåller betydligt mycket mer vedlevande insekter än gran och tall. Därför bör generellt alla dessa lövträd sparas i skogsbruket. De påverkar knappast föryngringen av nya plantor. Även döda och döende träd som knappast har något värde i skogsindustrin bör lämnas i större omfattning än nu, fast att just den åtgärden har blivit mycket bättre än tidigare.

· *Spara fröträd!* En del av en fröträdställning bör lämnas för att växa in i den nya skogen. För knipa och ugglor är detta viktigt. En flergenerationsskog är bättre än en monoton!

· *Satsa på löv!* Lövträd växer fortare och åldras snabbare och blir därmed mer intressanta för fågellivet än barr.

Det är ett "tjänstefel" att röja rönn, olvon och andra bärande träd och buskar.

· *Satsa på gran!* Under några årtionden har man satsat allt för mycket på tall även i typiska granmarker. Granen ger mer skydd och föda än furan och där boniteten föredrar gran bör man satsa på det trädslaget. Det vore också spännande om någon skogsägare ville satsa på lärk, eftersom ex.vis bändelkorsnåbben gillar dess kottar. Dessutom blir marken ljusare och rikedomerna av örter och insekter ökar i dessa marker.

· *Slopa städhysterin!* Buskar, ris och annat grot gynnar fågellivet på ett hygge. Om hyggesrensningen kunde ske mer varsamt så skulle fåglarna gynnas.

· *Fågelholkar!* Det borde "vara lag på" att sätta upp fågelholkar på alla avverkade ytor. Om vattnet finns kvar så finns födan för fågellivet och boplatser kan vara den begränsande faktorn. Där kan ju också vi göra en insats tillsammans med markägaren!

Det finns så klart en massa andra åtgärder som skulle kunna gynna fågellivet mer. Bara fantasin och i viss mån ambitionen och kunskapen om hur fåglarna vill ha det är begränsande faktorer. Det viktigaste för Fågelklubbens del är dock att ha en dialog och ett samarbete med skogsnäringen och markägarna och vi skall försöka vara så entusiastiska och lyhörda som möjligt!

#### April, april?

Vi aviserade förra gången att detta nummer skulle komma ut i början av april. På grund av diverse praktiska och ekonomiska skäl blev vi tvungna att ändra på detta. Tidningen bör du ha i hand i början av maj. Den senare utgåvan är således ingen försening, utan en medveten ändring. Vi beklagar detta.

## Vägskälet, ett nytt reservat

Staffan Müller

*Det finns fortfarande härliga gammelskogsmarker nära tätorten. Länsstyrelsen har tillsammans med markägarna intill Dala Järnavägen vid avfarten mot Ljusbodarna, beslutat att granskogen skall fredas. Lägg därtill att skogsvårdsstyrelsen har biotopskyddat Yxbergets sluttning strax norr om vägskälet, så har vi begåvats med en någorlunda samlad sumpskog som kan hysa många av de fågelarter som kräver en orörd miljö för att överleva.*

Här finns såväl tretåig hackspett som gråspett, spillkråka, större hackspett och den mindre. Även gröngölingen besöker området eftersom Yxbodarnas lövskog finns på flygavstånd även för denna för oss ovanliga art. Göktytan som också tillhör samma ordning som de andra hackspettarna har siktats bl.a. i Lindbodarna som ligger ett "stenkast" söderut. Göktytan anländer inte förrän i maj, men de övriga finns här från tidig vår. Således har vi här ett förträffligt resmål under de hackspett-sexkursioner som genomförs i mars och april.

Den tretåiga är nästan den säkraste arten här. Under vintern är det främst den man kan notera. Den är också den mest oskygga av dem och först inom ett par meter skräms den iväg. Även järpen, som också är en indikatorart för denna typ av skog finns emellanåt här. Längs Våtåns meandrande flöde trivs denna hönsfågel.

Sparvugglan lockar man fram under i stort sett alla besök i området och den brukar bo på Ilpo Linders skifte. Här finns också en stuga som sannolikt

blir en besökscentral vid exkursioner i reservatet. Vi hoppas att kunna få resurser från staten så att vi tillsammans med Naturskyddsföreningen skall ha råd att rusta stugan för allmänheten.

Redan i år har kommunen och Fågelklubben en gemensam vinterutfodring vid stugan och

hoppas kunna locka till oss den spillra av lavskrikor som ännu finns kvar i Yxberget och Trätbodarna. Duvhöken häckar också här och i mars/april kan man höra dess revirsång. Annars är det tofsmesen tillsammans med den tretåiga hackspetten som är karaktärsart i Vägskälet.

Under våren kommer Fågelklubben att göra en totalinventering inom reservatsgränserna och kanske finns det då någon annan sumpskogart som upptäcks. Området är litet, men kvalitén på skogen är så stor att man inte skall bli förvånad om det dyker upp något speciellt under inventeringen!

Sparvugglan (*Glaucidium passerinum*) häckar ofta vid "vägskälet"



Foto: Håkan Persson



## Hänsyn

Av Lisbet Neil Persson

*“Naturvård”, “Hänsyn” ord på plastigt band  
Som knutits runt en bruten sargad gren  
Den vita stammen tycks ha mist sitt sken  
Hos enda björken i ett kalhyggsland*

*Där jag som liten kände varje sten  
Nu är som om en jättes grymma hand  
Har rivit efter loppor, efter sand  
Och slitit ända in till skogens ben*

*Nu bäcken är en vall av syrlig mull  
Som täckts av ris där vattenspegeln log  
Och hyggets rakor tycks ha blåst omkull*

*Och som om inte skadan vore mer än nog  
Av den “naturvård” skogen är så full  
Så anges där med stolthet: “Mellanskog”*



Bakgrundsbild: Anders Ståhl

## Vinterfågelmattningen en succé!

*Sveriges ornitologiska förenings kampanj “Fåglar inpå knuten” tycks bli en succé redan första året. Tack vare Falukuriren som är medarrangör i länet i år, kom rapporten ut till väldigt många i länet. Fågelklubben hade en exkursion till kommunens fågelbord i Hundhagen och vid vägskälet mot Ljusbodarna samt på olika medlemmars fågelmatning i Insjön och Åkerö. Tyvärr missade vi den tretåiga hackspetten som har varit väldigt trogen vid Dala- Järnavägen, men i Insjön fick vi såväl sidensvans som björktrast hos Mats Knutsson. Richert o Lena von Koch’s fågelbord var översållat av grönfink och under helgräkningen blev det som mest 23 fågelarter vid ett fågelbord. Bl.a. Gråspett, stjärtnes och steglits kunde noteras i Insjön.*

*Eftersom detta blir en återkommande räkning varje år så hoppas jag att alla medlemmar är med nästa år!*

*Blankett kommer ut i nästa medlemstidning!*

*Mata vinterfågeln!*

*Staffan*



Foto: Bogdan Persson

Talgöxe (*Parus maior*) vit matningsplats



## Fäbodvandringar

Ulla-Britt Larsson

*I Leksand finns ett antal fina vandringsleder, och de blir fler för varje år. Många jobbar hårt med att hugga upp och märka ut gamla igenvuxna leder. Kartor trycks också upp vart efter lederna blir klara. Även de leder som har märkts upp tidigare hålls i fint skick.*

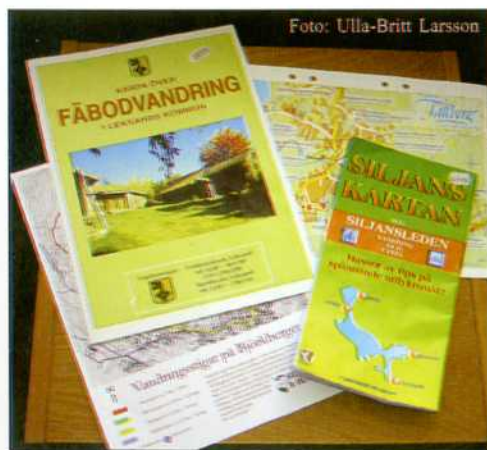
*Fågelklubbens egen naturstig vid Gryssenstugan bör man helt klart prova. Den är ca 3 km lång och går genom många olika typer av skog och det finns tavlor uppsatta med beskrivningar på intressanta punkter.*

Vill man gå på gamla fina fäbodstigar ska man skaffa "Kartan över Fäbodvandring i Leksands kommun". Den säljs bl. a. på Turistbyrån och kostar bara 20 kr. Där finns vandringslederna till Skinnaråsen och Ljusbodarna m.fl. fäbodar, delar av Europaled 1 och den delvis nyuppmärkta Romboleden.

Europaled 1 går från Mellansverige till Grövelsjön och Romboleden går från Snöå Bruk till Siljansfors. De har samma problem som Siljansleden, de är väldigt långa och man måste endera gå fram och tillbaks, eller ha någon som hjälper till med transporterna.

Vill man gå en tur som kommer tillbaks till starten, finns det flera alternativ bland fäbodvandringarna. Den kortaste är ca 4 km och utgår från Skinnaråsen, upp till utsiktstornet och tillbaks via en annan stig. Sen kan man lägga upp längre turer efter smak, och vid Eksjön finns en öppen övernattningsstuga för flerdagsturer.

Varför inte åka till Skålhol (Skeberg) och parkera vid Djursjödammen. Därifrån går man norrut genom byn och vidare genom skogen upp till Gropen. Stigen fortsätter på Djursjöns östra sida och man har då och då fin utsikt ner mot sjön. Vid Djursjöns norra spets träffar man på Europaleden och Romboleden och följer dem mot sydväst. Nu går stigen ner till stranden och man går bitvis på en liten vall som isen har skjutit upp. Personligen tycker jag att det här är en väldigt fin bit av leden. Här finns ett flertal fina sommarstugor som man passerar. Så småningom går leden över Västra Djursjövägen och stigningen upp till fäboden Skinnaråsen börjar. På fäboden finns lös-gående hästar samt ibland en flock med får, som håller fäboden öppen. Här finns både gamla gårdar och fina fritidshus. Nu svänger man av från de stora lederna och fortsätter



En bra karta ger en mera komplett naturupplevelse.



Ulla-Britt Larsson mötte denna ruvade lappuggla (*Strix nebulosa*) på en vandringsled i Leksands skogar. Vad kommer du att upptäcka?

upp till utsikten. Sista biten är lite brant men då är det bara att ta det lugnt, för man får lön för mödan på toppen. Här finns ett utsiktstorn med en hissande utsikt över skogar, berg och sjöar. Vid klart väder ser man väldigt långt. Om jag inte missminner mig ska man kunna se Boda kyrka. Även den lilla utsiktspunkten är värd ett besök. 250 meter ner ligger Djursjön.

Vandringen fortsätter nu genom Kägelbergets naturreservat. Här finns gamla knotiga träd och mjuk mossor. De med lite fantasi ser nog både tomtebostäder och små troll. Stigen är brant, men nu lutar det ju neråt så det är inte så jobbigt. Man passerar åter över V. Djursjö-

vägen och efter en kort bit längs en lite skogsbilväg viker leden in i skogen för den sista biten tillbaks till Skålhol.

Den här vandringen är ganska lång, ca 15 km. Men den kan enkelt delas på 2 med hjälp av Västra Djursjövägen. Då rekommenderar jag att man parkerar vid majstången mitt på V. Djursjövägen. Då blir vandringen på grusväg delad i 2 bitar och känns inte lika lång. Biten runt Djursjön (ca 12 km) kan man gå åt vilket håll som helst, men upp till Skinnaråsen (ca 10 km) bör man nog gå motsols för att få den värsta branten neråt.



## Nattskärnan i Leksand

Staffan Müller

En av de mer sällsamma fågelarterna i våra skogar är nattskärnan. Det var flera årtionden sedan den kunde räknas som årlig i Leksandstrakten, men då och då kommer det rapporter och sedda eller hörda fåglar även här. Senast var det Conny Land som observerade en nattskärna på Storön i Siljansnäs i mitten på 90-talet. Nu skall vi göra en inventering av artens eventuella förekomst i Leksands kommun. Per bil med ett standardiserat stopp skall alla tänkbara biotoper scannas av under samma kväll.

Då förstår Du att just Du behövs!

Första veckan i juni (5/6 -11/6) är en lämplig tidpunkt för besök i nattskärrens skog. Du väljer tid som passar dig och den skall anpassas till väderleken.

Ifall det blir dåligt väder skjuter vi på tiden eftersom det skall vara vackert och vindstilla när vi inventerar. Därför vill jag ha en för-anmälan av intresserade som helst också har tillgång till bil. Förslagsvis går 2 och 2 ihop till ett ekipage.

Tag med kommun-karta och fika!

Vidare information kommer vid vägskälet när det är dags!

Obligatorisk för-anmälan görs till:

[staffan.muller@leksand.se](mailto:staffan.muller@leksand.se) eller 070-322 23 45, då får Du också välja område som skall inventeras och får en specificerad vägkarta.

Hör av Dig senast ett par veckor innan inventeringen! Välkomna!

Nattskärna (*Caprimulus europaeus*)  
Finns den kvar i Leksand?



Foto: Ulf Risberg/N

### Sjöbotten?

Del två av P. Folke Nyholms artikel om Sjøbotten fick tyvärr inte plats i detta nummer. Vi prioriterade skogsrelaterade artiklar i detta temanummer och utrymmet räckte helt enkelt inte till. Vi beklagar detta djupt och lovar att den kommer med i nästa nummer.

Red.

## Årsberättelse för Leksands fågelklubb 2005

29 år med fågelklubben är till ända.

Under innevarande år har föreningen haft 453 medlemmar. Den ungdomsgrupp som bildades i fjol har gjort tappra försök att aktivera sig men tyvärr försvinner många till andra studieorter så för närvarande är det bara ett par som är aktiva. "Snokarna" har ju också gått i graven så nu får vi förlita oss på det äldre medlemsgardet.

Av årets aktiviteter är det främst vinterfågelmatningen och kampanjen "Fåglar inpå knuten" som har varit nyheter. Annars har vi som vanligt baserat vår verksamhet på de tunga projekten som redan tidigare har gjort vår förening omtalad.

Styrelsen har varit samlad till 3 protokollförda möten.

Syrelsen har bestått av  
Staffan Müller/ordf. Ulla Britt Larsson/sekr.  
Göte Bergqvist/kassör  
Lisbeth Neil Persson Bogdan Persson  
Annika Lekgård Tomas Jonsson

### Verksamheten:

**Pilgrimsfalk.** Lasse Nilsson har varit ansvarig för arbetsgruppen som i samarbete med grannkommunernas ornitologer placerat ut 14 ungar på hackinglokaler i Rättvik, Malung, Vansbro och i vår kommun.

De näraliggande "vilda" häckningarna som härstammar från vår tidigare verksamhet har också varit framgångsrika och par är etablerade i Säter och Älvdalen samt i Gagnefs kommun.

**Berguv.** I år har vi fått förlita oss på Bengt Östbergs par i Insjön eftersom Almoparet förolyckades 2004. Henry Pollack är ansvarig för projektet och rapporterar att ett par i Insjön fått ut 2 ungar som släpptes i Borlänge och Malung.

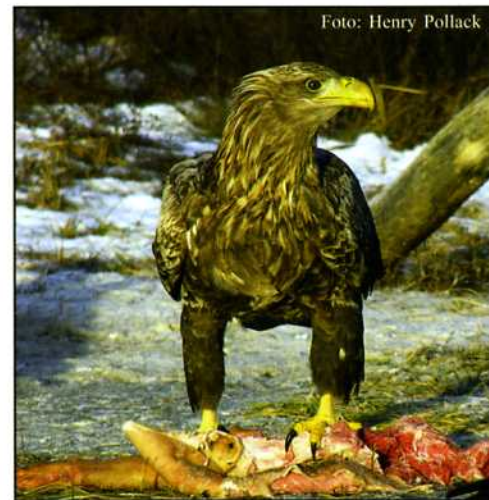


Foto: Henry Pollack

En av de fyra havsörnarna som besökt oss vintern 04/05.

**Örnprojektet** har som vanligt skötts på ett utmärkt sätt av Bogdan Persson som med hjälp av ett troget gäng medlemmar har försett åteln med ett antal ton kött samt dessutom regelbundet genomfört individkontroll av de besökande örnarna. Under vintern har 35 kungsörnar och 4 havsörnar besökt åteln.



Under verksamhetsåret har vi också genomfört publika exkursioner till åteln som blivit väldigt lyckade, då allmänheten från ett gömsle kunde följa örnarnas beteende. Swedish Meat i Uppsala samt länsveterinären har på olika sätt stöttat denna verksamhet. Ett nytt inventeringsgömsle blev uppsatt på utfodringsplatsen. Det finansierades av en anonym sponsor som vi skickar ett stort tack till eftersom Örnprojektet också är ett stort inventeringsarbete.

**Tretåig hackspett** är ett projekt som syftar till att kartlägga fågelns utbredning och arbeta för skydd av dess habitat. Anders Ståhl har inventerat fågelns skogar och har lämnat över uppgiften till ungdomskommittén.

**Bladvass** är ett nystartat projekt som syftar till att kartlägga bladvassens utbredning i kommunen samt att inventera fågelarterna i denna speciella biotop. Staffan Müller har flygfotograferat och kartlagt alla vassruggar i kommunen och konstaterar att bladvassen är en försvinnande biotop i kommunen.

**Backsvala** är ett projekt som syftar till att inventera och rädda backsvalekolonier. Det är ungdomarna som har ansvar för uppgiften och under året har en inventering gjorts samt en ny sandbrink rensats upp längs Älven. Tyvärr fanns det endast backsvalor på 2 ställen i kommunen 2005, dels vid sandtaget i Gräv, dels vid Bäckenhavn i Häradsbygden.

**Lavskrika** är ett nytt projekt som Tomas Jonsson är ansvarig för. Han har med hjälp av jägarna i Leksand tagit emot rapporter från kommunen. Tyvärr verkar skrikan få allt svårare att överleva hos oss och den har blivit ovanlig. 29 individer från främst två områden (Djursjön och Grövelberget) är årets resultat. I årets resultat finns inte Siljansnäs JVO med.

Fr. o. m. 2006 kommer projekten Tretåig hackspett, Backsvala, Lavskrika och Bladvass att ingå i projektet Inventeringar



Foto: Hans Nydahl

Större hackspett (*Dendrocopos maior*), vid utfodring

**Vinterfågelmattningen** har liksom under 2004 blivit en succé detta år. Vid Kägelberget försåg Agneta Joon Timblad skogsfåglarna med foder. Tommy Snarf har ansvarat för utfodringsplatserna vid Flymyrkojan, Ärtled och Faxberg, tyvärr med få rapporter av lavskrika. Staffan Müller har ansvarat för Hundhagsutfodringen och ett nytt ställe vid Dala Järnavägen. Mattias Heineman har skött Limsjöfågelborden och kommunens "AME-gång" har sett till fågelbordet vid Norsbro. Mikael Sandström har bidragit med späck och talg och kommunen har tillsammans med oss gjort ett inköp av ett parti solrosfrö som bl.a. fördelats ut i reservatet.

**Holkprojektet** har som vanligt letts av Gunnar Lind. Häckningsresultatet för året var gott och hela 26 par slaguggla och 18



Foto: Bogdan Persson

Skrattmås (*Larus ridibundus*). Populationen i Limsjön har minskat sedan mitten av nittio-talet, men är fortfarande en av Dalarnas allra största.

tornfalkspar gick till häckning. Ett 50-tal nya holkar har satts upp och det finns indikationer på att kommande år kommer också komma att bli ett bra år. Inom projektet har också Sören Stenberg följt upp sina plattformbyggen med nya nästen och inventeringar. Minst 3 par fiskgjusar häckade på hans plattformar samt glädjande nog en försärla som lyckades lägga 2 kullar i en strömstareholk. Strömstaren tycks däremot minska och Sören har endast 1 häckning att rapportera.

**Limsjön** har även under 2005 varit en god fågelokal. Det verkar som näringsbristen i sjön har skapat problem med invandrande mossbildning vilket hämmar övrig sjövegetation. Det är främst grågåsens framfart som är noterbar. Skrattmåsen inventerades som vanligt av Staffan Müller och Gunnar Lind. Årets resultat på revlarna blev 846 häckningar

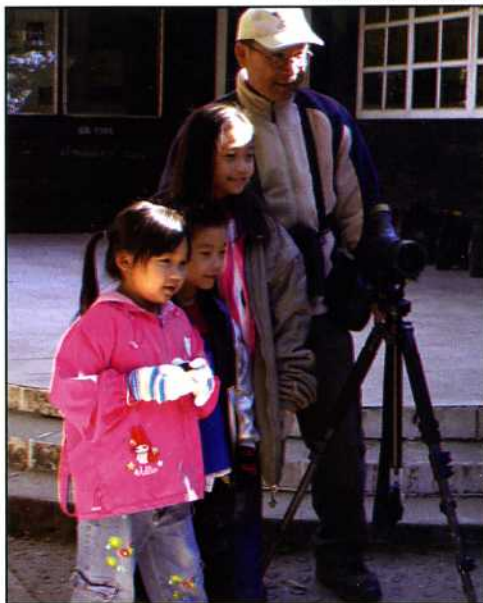
och den uppskattade populationen vid Limsjön är åter igen ca 1000 par.

**Ringmärkningen** vid Limsjön var begränsad. Staffan Müller och Inga-Lill Paulsen Andersson, ringmärkte endast under en handfull dagar.

**Rapportmottagare** är som vanligt Mats Knutsson som också "traditionellt" efterlyser flera rapporter. Det är viktigt att vi rapporterar in våra fynd till Svalan eller Mats för att på så sätt öka intresset för fågelskådningen.

**Tidskriften** är vår länk mot omvärlden och 2 fantastiska 4-färgspubliceringar har kommit ut. Bogdan Persson är chefredaktör och med ändringen att hela tidningen skall omfattas av färg, har den blivit en av landets förnämsta fågeltidningar.





**Pinit Saengkaew - våran sympatiske guide i Thailand delar med sig av sina kunskaper till de yngsta.**

Ungdomskommitten har haft en handfull programaktiviteter och en resa till Öland blev den mest minnesvärda under året.

**Prästön** förvaltas av Hans Hyttsten som haft koll på reservatet i Insjön.

**Gryssenstugan** har varit föremål för upp- rustning. Ändå har beläggningen och ut- hyrningen varit god. Ulla Britt Larsson är ansvarig för stugan och till hjälp har hon bl.a. haft hjälp av Frasse Blomberg.

Intresset för fågelskådning ökar, framför allt den urbana skådningen intresserar ny publik. Därför är det viktigt att vi bejakar vinter- fågelmatningen och SOF's projekt "Fåglar in på knuten". Kanske kan vi under 2006, locka med oss några av "talgoxtittarna" ut till järpskogen och få dem ytterligare intresserade av fåglarna i Leksands kommun.

*Leksand den 15 februari 2006  
Staffan Müller/ordf. enligt uppdrag*

**Hemsidan** är också en allt viktigare länk i föreningsarbetet och Ulla Britt Larsson är en noggrann och duktig webbmater.

**Programkommittén** leds av Bogdan Persson och tillsammans med Staffan Müller och Annika Lekkård har ett 10-tal program genomförts. Uppslutningen på fågelskådningens dag var god tack vare invigningen av det nya tornet vid Limsjön i Lycka. En havsörn bemödade sig med att visa upp sig mitt under invigningsceremonin.

Anders Ståhls Thailandresa i januari var annars det som var den mest lyckade program- punkten under året.

**Ungdomsverksamheten** är verkligen upp- skattad och barngruppen, "Snokarna" under ledning av Anneli Stenberg, Britta Engström och Katarina Ragnegård har varit fullbokad. Ett 10-tal program har genomförts. Tyvärr har verksamheten upphört och Fågelklubben noterar att tjejrna gjort ett stort och ovärder- ligt jobb och hoppas att någon annan kan ta över verksamheten i framtiden.

Foto: Bogdan Persson



**Ungdomarnas ölandsresa. Andreas Trogen, Martin Linzie och Anders Hans... ungdom... eh... hm...**

## Om storholkarna i Insjön.

Henry Pollack

*Vi har nu bokfört våra besök vid våra storholkar sedan 1991 d.v.s. i 15 år, och med ordentliga protokoll sedan 1994. För närvarande besöker vi 138 st. minst en gång om året, och av dessa har 42 st. nyttjats av slaguggla. Kattugglan har använt 13 st., tornfalken 17, pärlugglan 2 och hökugglan 1. Dessutom har några använts av knipa och storskrak.*

Den mest använda slaguggle- holken har nyttjats i 9 år av minst 2 olika honor. En annan holk har använts i 7 år sedan vi börjat bokföra, men den har använts något år före det också, och det är minst tre olika honor som varit i den.

En hona har använt sig av 6 olika holkar sedan vi ringmärkt den 1994 som vuxen. Den honan har inte häckat i våra holkar sedan 2003 och senaste häckningen var i samma holk som den märktes -94. Det ska bli spännande att se om hon kommer igen. En annan hona lade 6 ägg och fick fram 5 ungar 1988. Det är det mesta vi fått av en slaguggla i en kull.

Den slaguggla som flyttat längst, flyttade c:a 9 km från ett år till ett annat.

Antalet häckningsförsök varierar rätt kraftigt bland slagugglorna. Här redovisas årtal:antal häckningar: 1999:12, 2000:0, 2001:6, 2002:10, 2003:15, 2004:1 och 2005:13

Hur som helst har det blivit 203 slaguggle- ungar i våra holkar sedan vi började bokföra.

2003 häckade två slagugglehonor endast c:a 350 m från varandra, och där kan man undra om de hade var sin hane eller om en hane hade två honor. De fick i varje fall 5 resp. 3 ungar på vingarna. Det året gjordes 15 häckningsförsök, varav 13 fick fram ringmärkningsbara ungar.

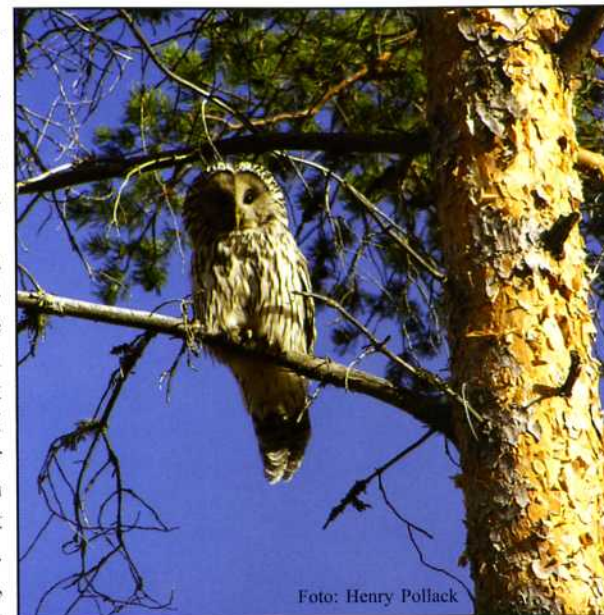


Foto: Henry Pollack

**Slaguggla (*Strix uralensis*) i Insjön**

På ett ställe har kattugglorna använt en holk i 12 år, vilket är rekord. Där har ringmärkts 40 ungar genom åren. Något år har 5 ungar blivit ringmärkta i samma kull.

När det gäller tornfalken har den något år lagt 8 ägg, men det har aldrig ringmärkts fler än 6 ungar i en kull.

Pärlugglan har inte lyckats med mer än en häckning och där blev det tre ungar.

Hökugglan lade ett år 9 ägg i en av holkarna, men den häckningen misslyckades helt.



Leksands Fågelklubb hälsar nya medlemmar  
varmt välkomna med i föreningen...

Yvonne Cederquist Olsson, Rättvik  
Rita Mattila, Hudiksvall  
Alf Eriksson, Farsta  
Yvonne Andersson, Farsta  
Patrik Heed, Leksand  
Anders Banck, Falun  
Thorsten Lööv, Rättvik  
Torbjörn Franc, Mora  
Solweig Sigridsdotter, Mora  
Ida Nygård, Rättvik  
Johannes Müller, Sorunda  
Natan Williams, Malmö  
Lillkersti Clarhäll, Siljansnäs  
Lars Dahlkvist, Leksand  
Jonathan Gahns, Rättvik  
Sven-Hugo Lundahl, Södertälje



## Örnutfodringen, vintern 2005/2006 480 timmar, under 48 dagar gav 48 kungsörnar!



Bogdan Persson

Tack!

Efter en väl genomförd säsong brukar man avsluta redovisningen med att tacka de som hjälpt till på olika sätt. Jag tänker börja med det. Anledningen är att Hans Nydahl, Torbjörn Franc, Henry Pollack och Pär Johansson har genomfört en inventering utan motsvarighet i hela landet. Tillsammans med undertecknad har de tillbringat hela 480 timmar i gömsle och bevakat och dokumenterat örnarna vid utfodringen. Lägg därtill allt arbete som läggs ner av de som drar ut maten: Bosse Alexandersson, Per Lindberg och Lasse Nilsson. Bosse, Torbjörn och jag har dessutom gjort tre resor till Uppsala för att hämta foder åt örnarna. Ett enormt tack ska ni ha allihop för insatsen i vintras!

### Inventeringen

Leksands utfodringsplats är landets bäst välinventerade och väldokumenterade och en av landets bäst välbesökta vad gäller kungsörn. Havsörnen är fortfarande sällsynt på platsen, även om vi de två senaste vintrarna har sett en blygsam ökning.

480 timmar under 48 dagar i gömsle är rekord för oss i Leksand. För första gången känns det att vi inte har något stort mörkertal vad gäller örnarna, dvs. vi tror inte att vi missat särskilt många. I värsta fall ett tiotal, knappast fler....

### Facit:

Kungsörn: 48 individer (47 var tidigare rekord, vintern 1998/1999). 13 av dessa har varit ringmärkta och 10 blev helt avlästa, dvs individbestämda.

- juvenila 5
- subadulta 31 (11 ringmärkta)
- adulta 12 (2 ringmärkta)

Havsörn: 3 individer, av vilka en var ringmärkt, men ej avläst.

- juvenila 0
- subadulta 1
- adulta 2 (1 ringmärkt)

### Örnkatalogen 2005/2006

Alla individerna (frånsett en icke fotograferad, men ringmärkt havsörn) finns i "Örnkatalogen 2005/2006" på klubbens hemsida:

<http://fagelklubben.leksand.nu>

Katalogen är facit av det arbete som lagts ner. Se den gärna.

Mera statistik från utfodringen kommer i nästa nummer av FiL. Där kommer vi bl.a. att berätta om var de olika ringmärkta individerna kom ifrån.





## “Tomtskådning”

Text och bild: Ulla-Britt Larsson

*Att sitta i sitt eget köksfönster och hålla koll på fåglarna i trädgården har kanske inte så hög status bland de “riktiga” fågelskådarna. Men det är en bra inkörsport till ett större fågelintresse. Har man dessutom fågelmat av olika sorter ute, kan man få se en hel del olika arter. De vanligaste fåglarna vid fågelbordet brukar ju vara blåmes och talgoxe, och har man lärt sig hur de ser ut, ser man direkt om det kommer en ny fågel. Då är det spännande att kolla i fågelboken om man kan hitta den nya arten.*

Ofta säger ointresserade föraktfullt gråsparvar om de flesta fåglarna vid fågelbordet, men de har en viktig uppgift. Om man har en flock med hemtama fåglar i sin trädgård, ser passerande fåglar att det finns något intressant där och går ner för att kolla läget. Ju fler “vanliga” fåglar man har, desto större är chansen att man får dit lite ovanligare arter.

Själv har jag tre av våra ugglor på min tomtskådningslista, sparvuggla, kattuggla och hökuggla. Även de har lockats av fågelbordet, men lite mer indirekt. Fågelfrö lockar möss och de lockar dit ugglorna.

Den stora mängden småfåglar lockar också rovfåglar. Sparvhöken kan bli en vanlig besökare. Det känns naturligtvis inte kul när han plockar mina matgäster, men han har sin uppgift i naturen och behöver också hjälp att överleva vintern.

Min ovanligaste fågel är varfågeln. Den kom och nöp en liten pippi på sin väg söderut en höstdag.



Ingen kommentar...



Med några holkar i sin trädgård får man fler fåglar även på sommaren. De äter massor med mygg och ohyra på växterna. Det är också kul att mata fåglarna på sommaren. Då kommer hela familjen och man kan studera fåglarnas olika fjäderdräkt i olika åldrar.

Det är därför med intresse jag ser fram mot Fågelklubbens nya projekt “Trädgårdens fåglar”. Där

kan man ju stoppa in vilka delämnena som helst. Vilka arter som kan finnas i trädgården, hur de bor, vad de äter, vart de tar vägen på vintern, varför de gör som de gör osv. ända till vilka växter man ska odla för att så många fåglar som möjligt ska

trivas där. För att inte glömma vad man ska mata dem med och det bästa, finaste eller roligaste fågelbordet. Kort sagt allt som har med fåglar att göra.

Med hjälp av projektet kanske även tomtskådningen får ett lyft.

## Hyr Gryssenstugan!

Ulla-Britt Larsson



*Leksands fågelklubb äger en skogskoja med utblick över sjön Gryssen, ca 25 km från centrala Leksand. Den är idealisk om du längtar efter avkoppling långt från vardagens alla bekvämligheter och krav.*

Stugan är uppdelad i fyra rum med totalt 18 bäddar med nya sängkläder, och har komplett köksutrustning för enkelt boende. Vatten hämtas i ån som hyser strömstare och forsärla! Uppvärmning sker med en kamin och vedspis. Utedass finns på gården. Det finns ingen el och mobiltäckningen är dålig.

Nere vid sjön finns ett vindskydd med eldstad samt en handikappanpassad brygga.

I området har Du chans att se gråspett, tretåig hackspett, slaguggla och lappuggla m.fl. taigarter. Inom ett par km är det ett lodjursrevir och sedan slutet på 1980-talet är vargen etablerad. Björn finns också till och från och hade senast 2002 sitt vinteride 1 km väster ut. Det finns även flera fiske-sjöar i närheten.

### Hyra per dygn:

För medlemmar i Leksands Fågelklubb: 100 kr plus 30:- per person.

För icke medlemmar i Leksands Fågelklubb: 200 kr plus 30:- per person.

Bokning sker hos Ulla-Britt Larsson på tfn 0247-210 91 eller via

<http://fagelklubben.leksand.nu>

Grupper har möjlighet att boka guidning hos Staffan Müller på tfn 070- 322 2345.



Foto denna sida: Lars Nilsson



**Välkommen till Leksands Fågelklubb!**

Leksands fågelklubb är en aktiv förening av fågelentusiaster, såväl unga som äldre. Tillammans driver vi många fågelprojekt i egen regi, men även i samarbete med andra klubbar och föreningar. Är Du nyfiken på vår verksamhet, utforska vår site eller kom på några av våra excursioner eller träffar i klubbstugan vid Limsjöns södra utlopp.

**Öppna vintern 2005-2006.**  
Obs! Sidan uppdateras ofta.

**Aktuellt just nu**

Trevliga iakttagelser och naturupplevelser vill vi gärna ha in på **vår rapport sida**. Här kan man berätta om både ovanliga fåglar och trädgårdens vanliga inneboare. Obs! Skriv aldrig in information om läckningsplatser för rovfåglar.

**Faxbergs fåbodar.**  
19 mars 2006 (söndag)  
Tidig vårekursion till skogen och fåbodarna, med Staffan Müller och Tommy Snarf som ledare. Start vid Norbro, M. 8.00. Medtag pengar för fåbodsfika.  
Kontaktperson: Staffan Müller, tfn. 070-322 23 45

**Välkomna!**

Vill du ha en påminnelse via e-post om klubbaktiviteter? **Anm!** ditt intresse eller skicka ett mail till adressen nedan på sidan.

Senast uppdaterad: 2006-03-12  
Skicka gärna ett [nytt](mailto:nytt@fagelklubben.leksand.nu) till oss.  
<http://fagelklubben.leksand.nu>

Leksands Fågelklubb och ÖRN-72 tackar sina mångåriga sponsorer i kommunen...



**CLAS OHLSON**



## Leksands Fågelklubb

### Styrelsen

<b>Ordförande</b>	Staffan Müller	070-322 23 45	staffan.muller@leksand.se
<b>Sekreterare</b>	Ulla-Britt Larsson	0247-210 91	ulla.21091@telia.com
<b>Kassör</b>	Göte Bergqvist	0247-228 24	gote.l.bergqvist@nordea.se
<b>Ledamöter</b>	Annika Lekkård	0247-335 09	
	Bogdan Persson	0247-154 76	bogdan.persson@telia.com
	Lisbet Neil Persson	073-906 55 79	eanwirh@whale-mail.com
	Thomas Jonsson	070-299 14 56	tompa_dalarna@hotmail.com

Vårt program hittar du i bilagan till tidningen, samt på hemsidan

### Projektansvariga

<b>Projekt pilgrimsfalk</b>	Lars Nilsson	0247-333 92, alt. 070-329 13 57
<b>Projekt berguv</b>	Henry Pollack	0247-409 64
<b>Ungdomsgruppen</b>	Thomas Jonsson	070-299 14 56
<b>Projekt slaguggla/tornfalk</b>	Gunnar Lind	0247-348 66
<b>Örnutfodring</b>	Bogdan Persson	0247-154 76
<b>Ringmärkning vid Limsjön</b>	Inga-Lill Paulsen Andresson	0243-230 369
<b>Rapportmottagare</b>	Mats Knutsson	0247-413 68 knutsson.mats@telia.com
<b>Gryssenstugan, samt hemsidan</b>	Ulla-Britt Larsson	0247-210 91 ulla.21091@telia.com

Våra övriga projekt och projektansvariga hittar du på klubbens hemsida <http://fagelklubben.leksand.nu>